

ASSEMBLÉE GÉNÉRALE ORDINAIRE
11 MAI 2023



RAPPORT D'ACTIVITÉ 2022

ET PERSPECTIVES 2023



SOMMAIRE

PROCES-VERBAL - Assemblée Générale Ordinaire du 19 mai 2022p 3

RAPPORT MORAL DE LA PRESIDENTE p 7

VIE DE L'ASSOCIATION..... p 9

- Les équipes
- Le fonctionnement
- Les références
- Le partenariat
- Le Projet Social du centre socio culturel
- Les outils de communication
- Les lieux d'intervention
- Perspectives 2023

MISSIONS ET INTERVENTIONS 2022 - PERSPECTIVES 2023

Une mission débutée en 2022..... p 22

- Lutte contre la fracture numérique

Les 15 missions reconduites p 24

- Domiciliation postale à Wittenheim
- Accompagnement des personnes bénéficiaires du rSa
- Permanence d'accès aux droits
- Médiation sociale à Colmar
- Prévention de l'exclusion et de la pauvreté des familles du voyage
- Accompagnement de proximité à Espérance Colmar
- Accompagnement Vers et Dans le Logement à Kingsheim Voie Médiane
- Animation de la vie sociale dans le cadre du projet de relogement des familles de Heimersdorf
- Prévention santé
- Appui à la scolarité
- Animation enfance / jeunesse
- Actions familles
- Guichet unique pour les travailleurs indépendants
- Accès et maintien dans un habitat digne
- Promotion de la culture tzigane et Gens du voyage

REVUE DE PRESSE 2022 p 39

RAPPORT FINANCIER 2022 p 43

- Bilan actif /Bilan passif
- Compte de résultat

BUDGET PREVISIONNEL 2023..... p 49

ASSEMBLEE GENERALE ORDINAIRE DU 19 MAI 2022

Procès-verbal

Le jeudi **19 mai 2019 à 15 h 00**, les membres de l'association se sont réunis en Assemblée Générale Ordinaire au 260 rue de Sultz à Wittenheim, siège de l'association.

L'Assemblée est présidée par Marie Reine HAUG, Présidente.

Il a été établi une feuille de présence, signée par les 47 personnes présentes et annexée au présent procès-verbal.

Sont présents 17 membres de l'association et 4 pouvoirs ont été donnés aux membres présents. L'Assemblée peut délibérer sur l'ordre du jour suivant fixé dans la convocation du 14 avril 2022 :

- Adoption du procès-verbal de l'Assemblée Générale Ordinaire du 8 Juillet 2021
- Rapport moral de la Présidente - Rapport d'activités des équipes - Rapport financier du Trésorier de l'exercice 2021
- Rapport du Commissaire aux comptes 2021 par le cabinet Giella
- Orientations - Budget prévisionnel 2022
- Approbation des différents rapports
- Election des membres du Conseil d'Administration
- Détermination du montant de la cotisation
- Echange avec l'Assemblée
- Les 20 ans d'Appona68



Allocution de bienvenue

Madame HAUG ouvre la séance en proposant un tour de table. Elle remercie les personnes présentes d'avoir bien voulu répondre à notre invitation en particulier, les élus présents, Madame Bohn Patricia, Madame Mahler Violette, Monsieur Minery Loïc et Monsieur Neumann Rémi ; elle remercie de leur présence les membres et salariés d'APPONA68. Elle cite des membres et partenaires qui se sont excusés.

1. Lecture et adoption du procès-verbal de l'Assemblée Générale Ordinaire du 8 juillet 2021

Madame FLORENTIN, directrice donne lecture du procès-verbal de l'Assemblée Générale Ordinaire qui s'est tenue le 8 juillet 2021 au centre Théodore Monod à Colmar, PV consultable dans le rapport d'activité.

- Madame HAUG, Présidente met aux voix ce rapport. Celui-ci est adopté à l'unanimité.

2. Rapport moral de la Présidente

La Présidente donne lecture de son rapport moral pour l'exercice écoulé. Il est également dans le rapport distribué à l'entrée.

Elle indique que l'association fête ses 20 ans et qu'à l'occasion de la réalisation d'une rétrospective qui sera visionnée en fin d'AG, elle a pu se rendre compte que beaucoup de personnes se sont investies en 20 ans pour la réussite de nos projets avec les Tsiganes et Gens du Voyage.

Elle remercie toute l'équipe, les bénévoles et membres du Conseil d'Administration, les services civiques et les stagiaires pour leur travail, l'implication de chacun dans les constructions et conduites collectives de nos projets et nous informe des changements intervenus en 2021 : les 3 nouvelles missions celle à Kingersheim, celle à Heimersdorf et celle sur les aires d'accueil permanentes du département. La Présidente évoque également le Covid qui a sensiblement compliqué notre travail sur le terrain ainsi que le début de la mise en œuvre de notre nouveau Projet Social 2021/2024.

3. Rapport d'activités des équipes

La Directrice prend la parole. Elle propose de se référer au rapport d'activités 2021, distribué à l'entrée et rend compte des éléments qui structurent **la vie de l'association** : objet statutaire, les équipes qui a subi de nombreux mouvements en 2021, le fonctionnement, le partenariat, le projet social du centre socio culturel, les lieux d'intervention, nos références et le cadre de nos interventions.

Elle évoque les 3 missions débutées en 2021 :

- Prévention de l'exclusion et de la pauvreté des familles du voyage
- Animation de la vie sociale dans le cadre du projet de relogement des familles de Heimersdorf
- Accompagnement Vers et Dans le Logement à Kingersheim Voie Médiane

Ainsi que les 13 missions reconduites :

- Domiciliation postale à Wittenheim
- Accompagnement des personnes bénéficiaires du rSa
- Permanence d'accès aux droits
- Lutte contre la fracture numérique
- Médiation sociale à Colmar
- Accompagnement de proximité à Espérance Colmar
- Prévention santé
- Appui à la scolarité
- Animation enfance / jeunesse
- Actions familles
- Guichet unique pour les travailleurs indépendants
- Accès et maintien dans un habitat digne
- Promotion de la culture tsigane et Gens du voyage

Alma VUILLARD, référente Familles rend compte des **activités du Pôle Familles**. Un diaporama des activités portées par l'équipe du Pôle est diffusé (Animations enfance-jeunesse / Sorties familles / Soutien à la parentalité / Activités scolaires / Actions santé). Elle cite les salariés de ce Pôle, les évolutions de l'année et fait un focus sur la question de la scolarité notamment sur les aires d'accueil mais aussi les quartiers de familles sédentaires : encourager les parents à inscrire leurs enfants à l'école, l'assiduité scolaire, les bancs de l'école désertés depuis l'apparition du COVID en 2020...

Véronique NOLL, assistante sociale rend compte des **activités du Pôle Social**. Elle évoque les activités de ce Pôle : Domiciliation postale / Accompagnement des bénéficiaires du Rsa / Guichet unique travailleurs indépendants / Accès aux droits / Accompagnement de proximité / Médiation sociale à Colmar / Animation de la vie sociale sur le terrain de Heimersdorf. Elle fait un focus sur la question des nombreux contrôles administratifs de la cellule du juste droit de la CEA qui se sont concentrés sur la rentrée 2021 et qui ont concerné 80 % des personnes domiciliées, 60 % des sédentaires surtout les travailleurs indépendants qui représentent 51 % de notre public et les femmes seules avec enfants. Ces contrôles ont été particulièrement complexes pour les voyageurs et ont mis en exergue les difficultés administratives liées à l'illettrisme mais aussi au mode de vie itinérant. Ils ont également généré un surcroit de travail des travailleurs sociaux.

4. Rapport financier du trésorier

Les comptes de résultat ont été distribués à l'entrée. Ils sont présentés par Jean Claude MOOG, notre trésorier. Il donne lecture de son rapport sur les comptes de l'exercice clos au 31 décembre 2021. L'activité 2021 s'est caractérisée par :

- Un total des produits d'exploitation s'élevant à 505 916 € soit plus 33% / à 2020
- Les frais généraux comptabilisés s'élèvent à 381 682 € soit 36% de plus qu'en 2020
- Un bénéfice pour l'exercice de 18 380€.

Logiquement, l'ensemble des postes d'achats et les charges externes progressent dans les mêmes proportions. Nous avons la possibilité de renouveler le matériel usagé rapidement. L'afflux de trésorerie est lié à des versements anticipés de dotations de fonctionnement, notamment sur l'action d'accompagnement financée par la région Grand EST dans le cadre du plan pauvreté, et l'action d'accompagnement sur Kingersheim.

Les ressources liées aux prestations aux familles et aux usagers, ainsi que les cotisations comptent elles pour 3 des recettes. Les 60% des recettes restantes sont réparties entre 15 financeurs, pour plus d'une quarantaine de projets divers, avec une part peu importante de financement des communes et/ou des intercommunalités, au regard des financements des financements nationaux, régionaux ou départementaux.

5. Rapport du commissaire aux comptes

Mme Muller représentant notre commissaire aux comptes Raphael GIELLA donne lecture du rapport sur l'exercice écoulé. Ce rapport certifie la sincérité et la régularité des comptes présentés à l'assemblée par le comptable, sans réserve. Il donne une image fidèle et sincère de l'exercice écoulé.

Elle donne ensuite lecture du rapport spécial sur les conventions réglementées : APPONA 68 ne dispose d'aucune convention réglementée.

Le CA propose d'affecter le résultat excédentaire de 18 380 euros au compte « report à nouveau ».

Il propose également d'abonder les réserves de trésorerie avec un partie du report à nouveau antérieur, soit 29 614,66 €, pour les porter à 100 000€, équivalent à 2 mois du budget de fonctionnement, et de garder 17 331.37€ au titre du report à nouveau, qui sera augmenté des 18 380.38€ de résultat pour les comptes 2022.

- *Ces propositions sont adoptées à l'unanimité.*
- *Les comptes sont validés et l'AG donne ensuite quitus et décharge au Conseil d'Administration pour sa gestion de l'exercice 2021.*

6. Perspectives - orientations - budget prévisionnel 2022

Madame Florentin indique les perspectives générales pour 2022.

Elle cède la parole à Monsieur ALALI qui a rejoint l'équipe en février 2022 sur une mission de conseiller Numérique France Service. Il présente son travail.

Elle donne aussi la parole à Monsieur SCHAMBERGER, animateur sur les évolutions à venir sur la question de l'instruction à domicile des enfants.

Ensuite, Monsieur Moog reprend la parole et présente le budget prévisionnel 2022. Il sera encore en augmentation, pour atteindre 588 910€. Le montant des rémunérations sera de près de 440K€.

L'équipe comptera 15 salariés, pour l'équivalent de plus de 13 ETP, avec notamment un demi-poste de référent familles restant à pourvoir aujourd'hui.

La faiblesse de la structure et de l'encadrement reste notoire, au regard de l'importance des tâches d'encadrement et de gestion à assumer.

Jean-Luc HILGER, délégué fédéral de l'UD des centres sociaux se questionne sur le rôle d'APPONA68 dans l'instruction à domicile des enfants : ne pourrait-on pas être les tuteurs niveau Bac exigé ? La réponse est non, ce n'est pas le souhait d'APPONA68. Madame Pauline DIETRICH du CASNAV apporte des précisions sur la nouvelle loi.

Roger WINTERHALTER trouve assez réconfortant ce bilan d'activité et financier présenté. Il se questionne sur comment faire pour que les Tsiganes se sentent chez eux à APPONA68 ? Pourquoi ne sont-ils pas présents ce jour ? Il demande également si les activités créées par les travailleurs indépendants accompagnés sont viables ? Barbara ZEGARAC, salariée sur la mission, répond que sur le principe oui, mais qu'elle constate de gros besoins de formation et de qualification chez nos publics. Et dans tous les cas, quel que soit le niveau d'activités, il faut les y encourager.

7. Approbation des différents rapports

Madame HAUG met aux voix les rapports que nous venons de présenter (rapports d'activités, financier, général et spécial, rapport d'orientation). Ceux-ci sont adoptés à l'unanimité.

8. Election du nouveau Conseil d'Administration

Mme HAUG prend la parole pour faire appel à des candidatures pour l'élection du nouveau Conseil d'Administration : Madame Christiane DIEMUNSCH fait acte de candidature.

3 membres du conseil d'administration sont sortants : Marie-Reine HAUG, Marguerite MEINHART et Roger WINTERHALTER.

Ont été déclarés régulièrement élus :

- | | | |
|--------------------|-------------------------|-----------------------|
| - DAUB Christiane | - WINTERHALTER Roger | - Sabrina WINTERSTEIN |
| - HAUG Marie Reine | - JAMMES Pierre | - KLING Claude |
| - LAVENTIN Ismaël | - MEINHART Marguerite | - MOOG Jean Claude |
| - ROHN Gérard | - DIEMUNSCH Christiane. | |

La répartition des fonctions au sein du Conseil d'Administration se fera au cours de la réunion du Conseil d'Administration du 13 juin 2022.

9. Détermination du montant de la cotisation

Appel à cotisation. L'Assemblée Générale Ordinaire propose de fixer le montant de la cotisation annuelle comme suit :

- 10 Euros pour tous les membres.
- 5 euros pour les bénéficiaires des minima sociaux.

Cette résolution est adoptée à l'unanimité.

A l'issue de l'Assemblée, la Présidente nous propose un diaporama récapitulatif des 20 années d'activités et de projets de l'association. Elle clôture la séance à 17h et invite les personnes présentes au verre de l'amitié animé par un duo de musiciens tziganes.

RAPPORT MORAL

Marie - Reine HAUG, Présidente



Le 10 novembre 2022, nous avons organisé une journée départementale de découverte, partage, formation sur le thème : « Tsiganes, Roms, Gens du voyage, de qui parle-t-on ? ». Lors de cette journée, un questionnaire a été proposé aux participants. Une première question demandait « quelles sont vos représentations de la communauté des Gens du Voyage ? ».

Le rapport sur cette journée met en évidence certains aspects positifs qui sont évoqués : « liberté, mobilité, mode de vie différent, des personnes non attachées à la propriété privée, citoyen du monde ayant une grande capacité d'adaptation, population qui fait rêver parce que non matérialiste, communauté soudée avec une culture forte centrée sur la famille, l'histoire, la liberté, le communautarisme ».

« Ce sont des voyageurs liés à la religion, des personnes qui font des pèlerinages, des vendanges dans les régions limitrophes.

Mais aussi perçues comme « une population rejetée, incomprise, en relation difficile avec les *gadgés*, stigmatisée, objet de préjugés », une communauté en marge avec une culture propre et de nombreux stéréotypes négatifs : « voleurs, arnaqueurs, qui ne veulent pas s'intégrer, ne pas s'adapter à nos structures sociales, avec une marginalité importante, qui ne respectent pas les lois de la république, qui sont en précarité et en conflit avec les habitants ».

Ces familles ont « des difficultés de scolarisation et d'emploi stable ; elles sont fermées à notre mode de vie, ne respectent pas les propriétés, instables ; elles pratiquent le stationnement illicite ».

Certains reconnaissent avoir une connaissance confuse, complexe.

Dans un second temps il était demandé aux participants d'indiquer leur attente par rapport à cette journée de rencontre. Il en ressort « l'envie de découvrir, d'avoir une vision moins « cliché », un regard moins stigmatisé ». C'est aussi comprendre la culture, la vie des voyageurs, leur mode de vie.

Ainsi « être sensibilisés aux différences et aux enjeux liés à la vie de ces familles, savoir quels sont leurs droits et leurs devoirs ». Les participants souhaitaient avoir un regard sur l'accompagnement et notamment la protection de l'enfance, comprendre l'aspect institutionnel pour adapter les pratiques. Et finalement développer le vivre ensemble dans le respect mutuel pour pouvoir transmettre au mieux la réalité aux institutionnels.

Le travail d'Appona68 se situe dans ces deux questionnements. Notre projet social a fait le constat sur notre territoire départemental des difficultés diverses que rencontrent les populations tsiganes sédentaires ou voyageurs ou souvent les deux à la fois. L'investissement de l'équipe salariée et des bénévoles permet de travailler avec courage et intelligence, parfois avec difficultés sans réussite à première vue mais toujours dans la perspective d'une meilleure prise en compte des populations tsiganes sur le territoire et de leur reconnaissance culturelle et sociale.

Je tiens à remercier tous nos financeurs qui nous font confiance et qui croient dans l'utilité sociale et la créativité de notre travail.

Et en conclusion cette citation d'Oscar Wilde :

« Il faut toujours viser la lune, car même en cas d'échec on finit dans les étoiles »

Marie-Reine Haug.

VIE DE L'ASSOCIATION

APPONA68

Objet statutaire : « Contribuer dans le département du Haut-Rhin à la promotion sociale, économique et culturelle des populations d'origine nomade, notamment par une action éducative plus intense auprès des enfants et des jeunes [...]. L'association est agréée depuis 2015, pour gérer un centre socio-culturel ».

Trait d'union entre habitants d'origine nomade et population sédentaire, Appona68 œuvre à une meilleure connaissance - reconnaissance entre ces deux composantes du territoire.

Depuis 1974, l'association, apolitique, areligieuse et sans but lucratif, fait le lien entre les populations tsigane et Gens du voyage et leur environnement social et institutionnel.

Cette expertise et cette connaissance du terrain font d'Appona68 un interlocuteur naturel et privilégié pour répondre ou élaborer des stratégies en réponse aux problématiques rencontrées par les populations, les acteurs socio-économiques et les institutions.

Pour développer ses projets d'animation de la vie sociale, l'association gère depuis 2015 un centre socioculturel.



APPONA 68 est en relation avec des populations de tradition nomade sédentarisées sur le département ou du voyage, de passage ou circulant sur le Haut-Rhin.

Engagements

Inscrits dans le respect de l'identité et de la dignité de chacun et dans le cadre du droit des valeurs républicaines et de la laïcité, nos engagements visent à :

- Favoriser le **vivre ensemble** en respectant les spécificités culturelles
- Contribuer à satisfaire les besoins fondamentaux et favoriser l'**autonomie**
- Aider les personnes à vivre dans la société tout en connaissant leurs **droits**
- Travailler à la reconnaissance et la **promotion** d'identités culturelles, dans le respect des valeurs mutuelles
- Les soutenir pour assumer leurs devoirs
- Agir en utilisant la **médiation**, la co-construction et le travail en réseau.

Secteurs d'intervention

Enfance et jeunesse

Promouvoir les actions éducatives, les activités de loisirs et les pratiques artistiques auprès des enfants et des jeunes.

Familles

Soutenir la parentalité par des actions inscrites dans les contrats locaux d'accompagnement scolaire, les animations parents-enfants, les sorties familles.

Médiation et scolarisation

Accompagner, collectivement ou individuellement, les parents dans la scolarisation, la formation et l'apprentissage de leurs enfants et adolescents ; faire le lien entre familles et Éducation nationale ; proposer de l'aide aux devoirs ; accompagner les projets éducatifs.

Accompagnement social

Favoriser les projets d'insertion des familles par l'accès aux droits et l'inclusion numérique en s'appuyant sur le dispositif RSA, des entretiens individuels et des actions collectives.

Culture

Faciliter la connaissance réciproque par des rencontres de terrain, des actions de formation, des projets participatifs ; encourager l'implication et l'engagement ; contribuer au montage de projets sur la culture tsigane (films, expositions, conférences, etc.)

Insertion économique

Accompagner les projets de formation et de création d'entreprise ; soutenir la recherche d'emploi salarié.

Habitat et accueil

Améliorer les conditions de vie, de logement et d'habitat des Tsiganes et Gens du voyage par le diagnostic, le conseil, l'accompagnement, le montage de projets et la participation au Schéma Départemental d'Accueil des Gens du voyage.

Domiciliation

Pourvoir l'élection de domicile ; assurer un accueil inconditionnel et une veille sociale.

1. LES EQUIPES

Une équipe de 15 professionnels (12.46 ETP)

Grâce à une équipe de salariés expérimentés, compétents et complémentaires, l'association participe depuis 2002 à un grand nombre d'actions dans l'ensemble du département du Haut-Rhin.

NOM Prénom	Fonction	Mission / secteur	ETP	Date entrée	Qualification
ALALI Mouafak	Conseiller Numérique	Accompagnement numérique	1	2022	BTS Développeur (Equivalent)
BOURAHLA Mokhtar	Chargé de dev. APA	Intervention sur les aires d'accueil	1	2021	DEUST Médiation Citoyenneté
DIETSCHY Sabrina	Intervenante Sociale	Accompagnement social et logement	1	2018	Licence d'histoire
FIDAN Evrim	Agent d'accueil	Accueil / Election de domicile	0.69	2021	BAC gestion (niveau)
FLORENTIN Elisabeth	Directrice	Pilotage / Gestion / Habitat	1	1994	DESS Urbanisme Dev. Local / CAFERUIS
GAREL Chrystelle	Intervenante sociale	Accompagnement logement	1	2021	Maîtrise Science du langage
GRAFF Estelle	Agent d'entretien	Entretien des locaux Colmar	0.06	2014	/
HAENNI Valérie	Assistante de direction	Administration / Secrétariat	0.86	2021	BTS Bureautique et secrétariat
NOLL Véronique	Assistante sociale	Accompagnement / Animation sociale	1	2016	D.E. Assistante de Service sociale
SCHAMBERGER Mathieu	Animateur	Animation / Médiation scolaire	1	2019	Licence prof métiers de l'animation
SIMARI Flavio	Animateur	Animation / Médiation scolaire	1	2021	D.E. EJE (niveau)
SOLER Marie	Référente familles	Animation Collective Familles	0.69	2022	D.E. EJE
VUILLARD Alma	Référente familles	Animation Collective Familles	0.69	2020	Master 2 Education / EJE
ZEGARAC Barbara	Assistante sociale en formation	Animation du guichet unique Accompagnement social	1	2020	BAC Pro Service Accueil et Secrétariat
ZHAR Fatima	Médiatrice sociale	Médiation sociale Colmar	1	2014	BTS Comptabilité et gestion

L'année 2022 s'est caractérisée par moins de **mouvements dans l'équipe des salariés** qu'en 2021 :

- La fin de contrat de Fatima ZHAR en novembre
- Les embauches de :
 - Mouafak ALALI, en février – nouvelle mission
 - Marie SOLER, en août – remplacement suite à départ.

L'équipe de 15 bénévoles et volontaires (1.91 ETP)

Les bénévoles qui siègent au **Conseil d'Administration**, Présidente et membres actifs en particulier, ont pour la plupart une solide expérience professionnelle auprès des populations issues du nomadisme, dans l'accompagnement de public spécifique, l'enseignement ou l'éducation populaire.

Le C.A. composé en 2022 de **14 membres** se réunit tous les 2 mois à Wittenheim (5 C.A. en 2022) en alternance avec des rencontres en Bureau à Colmar (5 réunions en 2022).

NOM Prénom	Fonction	Date d'entrée au CA	Engagements spécifiques
DAUB Christiane	Secrétaire	2015	
DIEMUNSCH Christiane	Assesseur	2017	
HAUG Marie-Reine	Présidente	2002	Membre du Conseil d'administration de l'UD des centres sociaux Membre de la commission consultative Gens du voyage
JAMMES Pierre	Assesseur	2018	
KLING Claude	Assesseur	2008	
LAVENTIN Ismaël	Assesseur	2016	
MEINHART Marguerite	Vice-Présidente	2016	
MOOG Jean Claude	Trésorier	2015	
ROHN Gérard	Vice-Président	2012	Médiation Colmar Membre de la commission consultative Gens du voyage
SATURNI Laurence	Membre de droit	2022	Administratrice à la CAF du Haut-Rhin
WINTERHALTER Roger	Président d'honneur	2002	Membre de la commission consultative Gens du voyage
WINTERSTEIN Sabrina	Assesseur	2020	

METZ Francine Anne	Invitée, titulaire	2019 (fin en 2022)	Vice-Présidente de l'UD des centres sociaux
AKIR Alain	Invité, titulaire	2022	Assesseur à l'UD des centres sociaux
HILGERT LUBAT Jean-Luc	Invité, suppléant	2015	Délégué de l'UD des centres sociaux

D'autres bénévoles ou sympathisants, viennent compléter cette équipe :

NOM Prénom	Date d'adhésion	Intervention
FISCHER Eve	2021	Animation CLAS Zillisheim
SERNICLAI Clément	2021	Animation CLAS Colmar
VUILLERMET Véronique	2022	Animation ateliers scolaires Vieux Thann

Des volontaires engagés en service civique

APPONA68 accueille via une intermédiation avec la **Ligue de l'Enseignement**, des personnes volontaires engagées en service civique sur des missions de 6 ou 8 mois, 24h/semaine :

NOM Prénom	Période	Missions
KAZ Okan	De mars à novembre 2022	Accueil et animation du Point Relais CAF Tutorat : Véronique Noll
REDON Clément	De mars à août 2022	Animation Enfance/ Jeunesse Tutorat : Alma VUILLARD

Des étudiants en formation ou élèves en stage

APPONA 68 est « **Site qualifiant** » pour l'accueil de stagiaires préparant les diplômes d'Etat d'Assistant de Service Social, d'Educateur Spécialisé ou du CAFERUIS, ainsi qu'auprès de l'ESEIS.

NOM Prénom	Durée	Formation
BARDOT Louane	8 semaines	2 ^{ème} année BTS Economie Sociale et Familiale Lycée Saint André
CATTIAUT Marine	6 mois	Assistante de service social en 3 ^{ème} année de formation à IRFSS (Auvergne Rhône Alpes)
ERB Elodie	10 semaines	2 ^{ème} année BTS Services et Prestations du Secteur Sanitaire et Social Lycée Montaigne
SULLY Marie-Nellia	2 mois	Stage hors employeur apprentie 2 ^{ème} année assistante de service social PRAXIS

Une comptabilité externalisée

Cabinet DELAROQUE	Expert-Comptable	10 Rue des Marchands - 68 000 COLMAR
GIELLA Raphaël	Commissaire aux comptes – Titulaire	Le Trident - 36 Rue Paul Cézanne 68 200 MULHOUSE
BAUEMLIN Bernard	Commissaire aux comptes - Suppléant	

Des prestataires

APPUIS Form	GUTHWASSER Maeva, Psychologue	Animation des GAP depuis novembre 2022
BESSON Maryse	Animation des Groupe Analyse de Pratiques	D'octobre 2018 à juin 2022
BOUFRIOUA Khaled	Maintenance informatique	Forfait Mensuel
BRIGNONE Marie	Orthophoniste et conteuse	Action « Contes et Comptines »
HOUHOU Design	Info graphisme, publication	Sur devis, selon commande
LITTLE SAM Production	GANGLOFF Dimitri, réalisateur	Court métrage « Une autre regard »
MANNE EMPLOI	Manutention de 2 personnes	Déménagement Colmar
MJ2N	Groupement dédié au développement de l'ESS	Diagnostic Local d'Accompagnement (DLA)
MUDRY Virginie	Accompagnement de la Direction	De décembre 2020 à juin 2022
POUTI REINHARDT	Ensemble de musiciens	Animation Forum
REINHARDT DIVEN	Ensemble de musiciens	Animation 20 ans (AGO)
ROUTHIER FAIVRE Bertrand	Formateur Histoire et Culture tsigane	1 intervention en 2022 (Forum)
SINCLAIR	Mise à disposition d'un agent d'entretien	2h / semaine locaux de Wittenheim

Les rencontres de travail :

REUNIONS D'EQUIPE SALARIES

- De **fonctionnement ou de projet**, le 1er et le 3^{ème} mardi du mois le matin
- De coordination bimestrielle des actions du **pôle social**
- De coordination bimestrielle des actions du **pôle familles**
- De **régulation** hebdomadaire du pôle social et du pôle familles.

ANIMATION OU PARTICIPATION A DES COMITES TECHNIQUES OU DE PILOTAGES

TYPE DE RENCONTRE	ROLE D'APPOA68	RYTHME	PARTENAIRES	OBJECTIFS
COFIL Centre Socio-Culturel	Animation	Tous les semestres : 1 journée à mi-année 1/2 journée avant Noël	CAF et UD des Centres Sociaux	Evaluation du Projet Social Axes de développement stratégique
COTECH Centre Socio-Culturel	Animation	Tous les trimestres	CAF et UD des Centres Sociaux	Point d'étape actions du Projet Social Travail actions en cours ou projetées Actualités Appona68 et partenaires
COFIL Colmar Agglomération	Animation	Tous les trimestres	Mairie / Agglo / CeA / CASNAV/ IA / Ecoles / Préfecture	Rendu compte des actions, initier des projets, évaluer les actions
COTECH Gens du voyage	Animation	Tous les semestres	CeA / DDT/ ARS / DDETSPP	Rendu compte des actions, initier des projets, évaluer les actions
PRAPS Gens du voyage	Animation	Tous les trimestres	CeA / EMPP / CES CPAM / Oppélia	Projet prévention santé sur Colmar Agglo
COFIL Espérance animé par la Mairie	Participation	Tous les trimestres	Mairie / bailleur / CeA	Point sur la situation des locataires Rendu compte des actions
COFIL Voie Médiane animé par la Mairie	Participation	Tous les trimestres	Mairie / bailleur	Point sur la situation des locataires Rendu compte des actions
COTECH Heimersdorf	Participation	Selon les besoins	Mairie/ComCom/CeA/ Etat/AVA/Préfecture/ ARS/CAF/FAP/Bailleur	Point d'étapes projet de relogements

Evolution des pratiques professionnelles

Faire de « aller vers » permet de mieux comprendre les familles, la sociologie d'un quartier, d'une aire pour mieux agir : capter de nouveaux publics, rester en lien, comprendre les demandes, ...

Mais cela demande de l'organisation dans l'équipe entre les salariés qui reçoivent le public ou ceux qui vont à leur rencontre : se voir, échanger des informations, obtenir une fluidité entre les pôles, détecter des opportunités ...

Dans le même temps des nouvelles missions ont été confiées à l'association et l'équipe a grandi.

Le GAP peut être un lieu de réflexion et de confrontation des pratiques professionnelles, mais nous avons ressenti aussi la nécessité de **revoir nos modes de fonctionner pour nous adapter aux [nouveaux] besoins**.

Les thématiques mises en chantier :

- Le travail d'amélioration de la transversalité entre le Pôle Social et le Pôle Familles
- Les secteurs prioritaires d'action et la pertinence actuelle du partage de nos secteurs d'interventions entre un secteur Nord et secteur Sud
- La réorganisation des réunions d'équipe.

Nous avons recherché également ce qui dans notre projet, pourrait être amélioré afin d'en **réduire les impacts négatifs sur l'environnement**. Notre proposition a été d'abord d'améliorer notre impact sur le fonctionnement actuel de l'association. Une charte E+ a été élaborée et signée par les membres des équipes salariés et bénévoles.

Nous avons également questionner nos pratiques d'**accueil des mineurs** et à cette occasion, réfléchi le cadre réglementaire de nos interventions dans un contexte où nos activités auprès du jeune public est principalement sous le mode « animation de rue » et s'organise de telle manière, que la déclaration auprès de Jeunesse et Sports n'est pas possible.

Enfin, l'équipe de direction s'est appuyée sur le cabinet MJ2N dans le cadre d'un DLA (**Diagnostic Local d'Accompagnement**) pour mieux adapter sa gestion et son développement ; 3 objectifs du travail engagé :

- Renforcer les outils de pilotage en interne
- Faciliter la prise de décision avec les membres de la gouvernance
- Permettre l'alignement de l'organisation aux évolutions du centre social.

La mise en place du Comité Social et Economique

Le 6 septembre 2022 les salariés ont procédé à l'élection de notre premier représentant du personnel. A été élu à l'unanimité **Mokhtar BOURAHLA** comme titulaire du poste. Il n'a pas de suppléant.

Le Conseil d'Administration a décidé à l'unanimité d'allouer au CSE pour ses œuvres sociales et son fonctionnement, un budget équivalent à 2% du budget de l'association.

La formation des professionnels et des bénévoles

TOUTE L'EQUIPE SALARIEE Et la Présidente	IMA Isabelle MAZZARA	5 * 3h30 Avril à juin	Faire face aux comportements agressifs et aux violences verbales
TOUTE L'EQUIPE SALARIEE Sauf Direction	BESSON Maryse	5 x 1h30	GAP - groupe d'analyse de la pratique et supervision
	APPUI Form Maeva GUTHWASSER	2 x 1h30	
FLORENTIN Elisabeth Directrice	MUDRY Virginie	3 * 3 heures	Train coaching
	PRAXIS	4 jours	Tuteur de proximité (module 1)
DIETSCHY Sabrina Intervenante sociale	PRAXIS	4 jours	Accompagnement VAE DE ASS (24h)
	PRAXIS	A partir du 18/11	
	UD CSC		
NOLL Véronique Assistante sociale	UD CSC	2 jours 24 /11 et 8 / 12	Le CSC, une équipe et un projet pour le territoire
SCHAMBERGER Mathieu Animateur	MJC Wittenheim	½ journée le 16/03	Passeurs de Mots
	CIDFF / CAF	2 jours 18 et 19 mars	Communication et relation à l'autre : les enfants, les parents et l'école
SIMARI Flavio Animateur	CIDFF / CAF	1 jour 18 mars	Communication et relation à l'autre : les enfants, les parents et l'école
	MJC Wittenheim	½ journée le 16/03	Passeurs de Mots
VULLARD Alma Référente Familles	Ligue de l'enseignement	1 jours 24 février	Découvrir fonction Tuteur d'un service civique
	EP Orientation et formation	3 jours Du 24/04 au 02/05	Découverte de la comptabilité
ZEGARAC Barbara Assistante sociale en formation	PRAXIS	24 novembre	La prison, dedans, dehors et demain ?
		Toute l'année	Apprentissage DE ASS

2. LE FONCTIONNEMENT

Déplacements

INTERVENTIONS DANS TOUT LE DEPARTEMENT

(6 véhicules de service et voitures personnelles)

- Sur les lieux de vie des familles
- Sur les lieux d'animation et de réunions
- A la demande des partenaires.



LE VEHICULE PEDAGOGIQUE

Grace à un financement de la CAF, l'association a pu acquérir en 2019 un véhicule aménagé pour :

- Transporter/déplacer occasionnellement les familles, pour faciliter les passerelles notamment avec les autres centre socioculturel, compte tenu des distances qui existent avec les quartiers d'habitation des familles tsiganes
- Aller vers les familles et leur proposer plusieurs services de proximité.

Modalités d'interventions

- Interventions quotidiennes sur les sites
- Animations hors les murs et animations de rue
- Visites à domicile
- Permanences dans nos locaux ou délocalisées
- RDV dans nos locaux.



« Aller-vers », « hors-les-murs », « accompagnement de proximité » ... Ces modes d'interventions sont au cœur de l'activité de notre association. Ils nous poussent à aller au-delà des locaux, y compris en dehors des publics actuels, de nos habitudes, des solutions préconçues, pour écouter les envies, les espoirs, les difficultés, repérer les besoins.

Organisation de l'accueil

AMPLITUDE

- **Annuelle** : ouverture 49 semaines par an (fermeture 2 semaines en été et une à Noël)
- **Hebdomadaire** : tous les jours ouverts (samedis et dimanches exceptionnellement).

TOUS LES MATINS A WITTENHEIM DE 8H A 12H

PERMANENCE AU SIEGE SOCIAL DE WITTENHEIM :

- Le mardi et le mercredi après-midi
- Le jeudi matin.

A COLMAR :

- Le vendredi matin pour les travailleurs indépendants à notre antenne, sur RDV
- Permanence d'accès aux droits le lundi matin et le mercredi après-midi.

PRESENCE DANS DES ESPACES SOLIDARITES :

Sur rendez-vous, à Altkirch principalement.

ACCUEIL POINT RELAIS CAF :

Les matins de 9h à 12h00



RGPD

Mesures liées à la Réglementation Générale sur la Protection des Données depuis 2019 et nomination d'un Référent RGPD (l'assistante de direction, Valérie Haenni).

Nous contacter par téléphone :

- Siège social Wittenheim : 03 89 66 18 17
- Colmar Médiation : 06 62 65 86 14
- Social/Colmar Espérance : 06 32 23 66 28
- Animation 1/ RF 1 : 06 32 23 66 33
- Animation 2/ RF 2 : 07 57 00 94 08
- Social : 07 55 58 69 10
- Médiation GDV : 07 55 58 69 10
- Numérique : 07 67 85 64 57
- Direction : 06 32 23 66 39

Outils logistiques

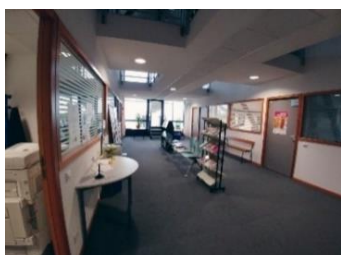
- **Outils numériques** : 3 PC et 10 ordinateurs portables, 4 tablettes numériques, imprimantes, scanner, divers logiciels.
- **Lignes téléphoniques** fixes, 9 téléphones portables, scanner, connexions Internet.
- **Autres** : photocopieurs, rétroprojecteur.

Les locaux

SIEGE SOCIAL A WITTENHEIM

Depuis 2018, nous avons des locaux sur 137 m2 au 260 rue de Soultz à Wittenheim, locaux loués à Mulhouse Alsace Agglomération. Avec 5 bureaux, 1 grande salle d'attente, 1 local de rangement, 2 salles de réunion, cuisine et sanitaires collectifs aux différentes structures logées dans le bâtiment, nos locaux sont fonctionnels et bien équipés. Les règles de sécurité pour l'accueil du public sont respectées.

Facilement accessibles et proches de nombreux quartiers de sédentarisation et aires d'accueil des Gens du voyage, ils offrent un bel espace d'accueil pour nos publics et assurent un meilleur confort de travail des salariés.



ANTENNE DE COLMAR

Notre convention précaire d'occupation au **47 rue des Papeteries à Colmar** a pris fin en juin 2022. Après quelques mois dans les locaux du Conseil Souverain, prêtés en attendant Rue de Zimmerbach, nous sommes depuis septembre 2022 dans de nouveaux locaux au Quai 140 - **140 rue du Logelbach** à Colmar comprenant une pièce unique de 40m2. Nos recherches ont été difficiles et avons dû accepter le principe d'un bail commercial et d'un espace plus contraint.



SALLE ESPERANCE A COLMAR

La Ville a inauguré en septembre 2014 un bâtiment municipal situé Rue de l'Espérance à Colmar. Nous disposons d'une salle dans ces locaux qui nous permet de réaliser directement sur le quartier, des activités avec les familles ou des permanences sociales/numériques.



ALGECO A VIEUX THANN

Les familles du quartier des Eglantines à Vieux Thann ont installé 2 modules algécos pour y exercer leur culte. Elles nous prêtent la salle le mercredi et fin d'après-midi pour réaliser des activités avec les enfants ou les familles.



ANNEXE DE LA MAIRIE DE LOGELBACH

La commune de Wintzenheim nous a mis à disposition un local dans l'annexe de la Mairie à Logelbach pour des actions de soutien à la parentalité et 1 permanence.



ESPACE SAINT LAURENT A ZILLISHEIM

La commune de Zillisheim nous met à disposition ponctuellement un local dans la salle Saint Laurent pour des actions avec les enfants ou les familles.



3. NOS REFERENCES

Adhésion à 3 Fédérations :

- **LA FNASAT - GENS DU VOYAGE** (Fédération Nationale des Associations Solidaires d'Actions avec les Tsiganes et les Gens du Voyage)
- **LA FEDERATION NATIONALE DES CENTRES SOCIAUX** et son Union Départementale
- **LA FEDERATION DE L'ENSEIGNEMENT**– Ligue de l'enseignement.

Un cadre à nos interventions :

- La Politique Départementale d'Insertion
- Le Schéma Départemental d'Accueil des Gens du Voyage (SDAGV)
- Le Schéma Départemental de la Domiciliation
- Le Plan Départemental d'Actions pour le Logement et l'Hébergement des Personnes Défavorisées (PDALHPD)
- La circulaire de la CNAF relative à l'animation de la vie sociale de juin 2012
- Le Schéma Départemental de Services aux Familles du Haut-Rhin
- La COG (convention d'objectifs et de gestion) 2018/2022.

Des agréments et habilitations :

TYPE :	ATTRIBUE PAR	DATE
Référent rSa (RMI depuis 1994)	CeA	2009
Activité d'ingénierie sociale, financière et technique (depuis 2010)	Préfecture	27/12/2021
Animation Vie Sociale	CAF	01/01/2015
Animation Collective Familles		
Association de Jeunesse et d'Education Populaire	Préfecture	01/11/2010
Accès internet CDAP	CAF	03/11/2017
Domiciliation des personnes sans résidence stable	Préfecture	01/07/2008
« Site qualifiant » pour l'accueil de stagiaires préparant les diplômes d'Etat d'ASS, d'ES, CESF, ME et TISF, DE CAFERUIS	PRAXIS	17/06/2013
	ESEIS	15/12/2017
Entreprise Solidaire	Préfecture	15/07/2013
Habilitation pour la mise en œuvre de l'aide alimentaire	Préfecture de Région	2014
Accès Application rSa SOLIS	CeA	2017
Délivrance de reçus fiscaux	Centre des Impôts	Décembre 2009
Association Educative complémentaire de l'enseignement public	Académie de Strasbourg	16/01/2019

4. LE PARTENARIAT

Principaux partenaires sollicités :

Les administrations, les collectivités locales (mairies, communautés de communes), les C.C.A.S., les services départementaux (centre médico sociaux, PMI, FSL, pôle gérontologiques, espaces solidarités, MDPH), les organismes de protection sociale (CAF, CPAM, CARSAT ...), les structures IAE, les écoles, l'Education Nationale (CASNAV), et les bailleurs sociaux en particulier le Pôle Habitat Centre Alsace et DOMIAL, le réseau des Maisons France Services.

Conventions de partenariat avec :

- L'association **Espoir Colmar** pour la mise à disposition d'un local jusqu'en juin 2022
- La **Fondation Abbé Pierre** pour le financement de projets d'amélioration de l'habitat et les chèques services
- Le **Réseau Relais associatif d'appui aux élèves du CNED** (Centre National d'Enseignement à Distance)
- **Alsace Active** pour le financement sous forme de prêt du véhicule pédagogique
- **Reconnect** pour l'abonnement annuel à leur cloud solidaire.

Membre de :

- La **Commission Départementale pour l'Accueil des Gens du Voyage**
- La **CCAPEX** départementale
- La **Commission Départementale d'Actions pour le Logement et l'Hébergement des Personnes Défavorisées**
- Le **Collectif AU68** Associations Unies pour une nouvelle politique publique du logement des personnes sans abri ou mal logées
- L'association **AVA Habitat et Nomadisme**

- L'Association **AADA** (Association Aide aux Demandeurs d'Asile)
- L'Association **Education et Vie** (Zillisheim)
- Le Collectif **ROMEUROPE**
- La **Société d'Histoire** pour la Transmission de la Mémoire de Durmenach
- Le **Collectif Manouche de Logelbach** (ne fonctionne plus depuis quelques temps)
- Le réseau des 9 associations sur le **Grand Est** : Amitiés Tsiganes Nancy, Association Franc Comtoise Gens du Voyage-gadjé, Lupovino, Ava Habitat et Nomadisme, Contact et Promotion Bas Rhin, FMS SAAGV d'Epinal, AMIE Meuse,
- **NEXEM** (Syndicat des employeurs)
- **TULIPE Grand Est** (Loisirs et Culture)
- **FrenchImpact** (acteurs de l'innovation sociale et environnementale).

Les partenariats financiers :

Caisse d'Allocations Familiales (CAF)	Prestation Animation Globale et Coordination
	Prestation Animation Collective Familles
	Prestations CLAS
	Investissement
	Fonds Locaux
	Vacances et Sorties Familiales
	Fonds Publics et Territoires
	Réseau Parents 68
Caisse d'Assurance Retraite et de la Santé au Travail (CARSAT)	Atelier prévention de la perte d'autonomie
Agence de Services et de Paiements (ASP)	1 poste Adulte Relais
Agence Régionale de Santé (ARS)	Prévention et Accès aux Soins
Agence Nationale de Cohésion des Territoires (ANCT)	Contrat de Ville de Colmar
	CLAS Colmar
	Quartier d'été Colmar
	Conseiller Numérique France services
Communauté européenne d'Alsace (CeA)	Accompagnement Social Lié au Logement (FSL)
	Accompagnement des bénéficiaires du rSa
	Ateliers numériques
	Ateliers collectifs créateurs d'entreprises
Direction Départementale de l'Emploi, du Travail, des Solidarités et de la Protection des Populations (DDETSPP)	Prévention de l'exclusion et insertion des personnes vulnérables
	Égalité des chances
	AVDL
	FONJEP
Direction Régionale de la Cohésion Sociale et de Protection des Populations (DRCSP)	Plan Stratégie et Pauvreté
Direction Départementale des Territoires (DDT)	Etude nomades sédentarisés
Pôle Habitat Centre Alsace (PHCA)	Accompagnement de proximité Quartier Espérance Colmar
DOMIAL Groupe Action Logement	Accompagnement de proximité à Kingersheim
Ville de Colmar	Accompagnement de proximité Quartier Espérance (CCAS)
	Contrat de Ville de Colmar
	Fonctionnement
Ville de Kingersheim	Accompagnement des Allocataires du rSa
	Accompagnement de proximité
Villes de Wintzenheim et Lutterbach	Fonctionnement



Signature par notre Conseil d'Administration du Contrat d'Engagement Républicain.

D'autres partenaires en 2022 :

- SOS Familles Emmaüs, La Maison de la Citoyenneté Mondiale, CARITAS Secours Catholique
- ADIE, Vago, Saint Nabor et autres gestionnaires d'Aires d'accueil, Vie et Lumière
- EMPP UMS de Colmar, les Réseaux Santé de Colmar et Mulhouse, AFPRA Opélia, RSSA (dépistages diabète), les CPTS,
- Maison de l'emploi, le défenseur des droits, Maison de la justice et du droit.

5. LE PROJET SOCIAL DU CENTRE SOCIO CULTUREL

Depuis les agréments Centre Socioculturel APPONA68 par la CAF en 2015, nos équipes (salariés, bénévoles, membres du Conseil d'administration et sympathisants) travaillent à faire vivre le Projet Social mais aussi à pouvoir en évaluer les effets. Notre dernier Projet a été présenté le 12 avril 2021 et agréé par la CAF.

Le nouveau projet social 2021 / 2024 et ses 9 actions spécifiques

AXE 1 changer le regard réciproque

OBJECTIFS :

Projets artistiques et festifs, des formations pour mieux se connaître, connaître l'identité et la culture Tsigane et Gens du voyage – Rencontres conviviales, débats, échanges, sur les quartiers et les aires d'accueil – Création de collectif sur les quartiers et aires d'accueil

ACTIONS SPECIFIQUES :

- 1/ UN PROJET NOMADE : Aller vers les Centres socio-culturels du département
- 2/ TSIKANES, ROMS ET GENS DU VOYAGE - CHANGER DE REGARD : Conférence - débat
- 3/ CHACUN PEUT ETRE UN ACTEUR : Chacun peut être responsable

AXE 2 famille, enfance & jeunesse

OBJECTIFS :

Médiation scolaire – aide aux devoirs – ateliers CNED – Atelier de lutte contre l'illettrisme – soutien dans la recherche de formation et d'emploi des jeunes - Café des parents – ateliers parents/enfants – proposition de loisirs avec les enfants et leurs familles – organisation de sorties familles

ACTIONS SPECIFIQUES :

- 4/ LE CLAS - Contrat Local d'Accompagnement à la Scolarité
- 5/ L'ECOLE, INTERNET ET MOI – Action parents / enfants
- 6/ LA FAMILLE, C'EST QUOI ? Micro trottoir

AXE 3 mieux vivre son quotidien

OBJECTIFS :

Permanence d'accès aux droits – soutien aux démarches numériques – écrivain public – médiation sur le champ de la santé – médiation sociale - élection de domicile – Intervention sur les quartiers et les aires pour être au plus proche des besoins et attentes des familles – Actions citoyennes – Projet collectif en réponse à des besoins d'un quartier, d'une aire d'accueil Accès ou maintien dans un logement – accompagnement de projets habitat et d'accueil

ACTIONS SPECIFIQUES :

- 7/ LE COFFRE-FORT NUMERIQUE RECONNECT : Une solution numérique adaptée aux publics précaires et leurs intervenants
- 8/ CONSULTATION DU NOURRISSON ET DU JEUNE ENFANT : Permanence Maternelle et Infantile (PMI)
- 9/ UNE MEILLEURE PRISE EN COMPTE DES FAMILLES ITINÉRANTES SUR LES AIRES D'ACCUEIL

Faire vivre le Projet Social et l'évaluer

L'ANIMATION DU PROJET

- Le pilotage du Projet est assuré par le comité de suivi ou « **groupe moteur** », constitué du binôme Présidente / Directrice, des référentes Familles et d'une salariée du pôle social de l'association.
- Le pilotage technique et politique est assuré par le **comité technique** du centre socio-culturel Appona 68 qui a lieu chaque trimestre avec nos équipes (bénévoles, administrateurs, salariés), la représentante du Conseil d'administration de la CAF et le conseiller technique, le délégué l'Union départementale des centres sociaux, ainsi que son administratrice présente dans notre Conseil d'Administration – 2 rencontres en 2022. Ce comité sert de point d'étape pour valider l'élaboration du projet, il est surtout un lieu de partage et d'évaluation de notre projet avec les partenaires.
- Le **Conseil d'administration** valide la démarche d'évaluation et d'élaboration du Projet social. Le Projet social est inscrit à l'ordre du jour de chacune de ses réunions pour assurer sa prise en compte.



LES RENCONTRES BENEVOLES, MEMBRES DU CA, SALARIES ET PARTENAIRES

Elles rassemblent bénévoles, membres du Conseil d'administration, salariés et partenaires (UDCS et CAF) pour une journée ou une demi-journée. Les participants relèvent, outre la réflexion et le travail produits lors de ces journées, l'importance du lien qui se crée entre les équipes et avec les partenaires et l'intérêt de sortir du cadre en se retrouvant dans un lieu hors de nos locaux.

- Rencontre sur la thématique « se réorganiser, s'adapter, améliorer notre organisation interne et les services rendus », à la Ferme des Moines à Jungholtz, la **journée du 1er juillet 2022** (18 personnes).
- Rencontre dans nos locaux de Wittenheim pour une **demi-journée le 16 décembre 2022** de bilan des activités 2022 en rapport avec les axes du projet (19 personnes).



POUR PARTAGER, SE FORMER ET S'ENRICHIR DES PRATIQUES DES AUTRES CENTRES SOCIO-CULTURELS

- Participation de la Directrice au **Collectif des Directeurs** animé par l'UD des Centres Sociaux
- Participation de la Référente Familles au **Collectif des Référents Familles** animé par la CAF et l'UD.
- Participation de la Présidente au **Collectif des Présidents** des Centres Sociaux animé par l'UD des Centres Sociaux.

6. NOS OUTILS DE COMMUNICATION

L'objectif visé dans ce travail : Améliorer la communication, l'information des habitants, des partenaires, du grand public avec une identité visuelle renouvelée depuis 2019 (nouveau logo et charte graphique).

- Un **livret d'accueil** des adhérents édité en 2019 pour expliquer le projet social et communiquer sur l'offre de services
- Le **site internet** (non actualisé)
- La **page Facebook**.



LA CARTE D'ADHERENT

Mise en place en 2019, la carte d'adhésion à Appona68 concrétise à la fois :

- La cotisation qui confirme l'acte d'adhérer
- L'inscription de nos publics aux activités proposées par le Centre Socioculturel.



Au 31 décembre 2022, nous comptons **539 adhérents** :

- 190 adhésions individuelles
- 135 adhésions familiales (349 personnes)

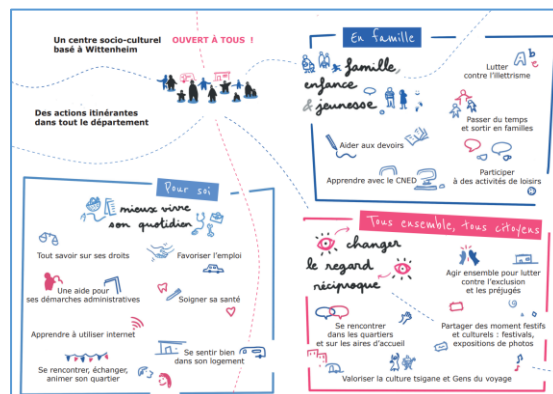
Sur 33 communes différentes de notre département.

Le nombre d'adhérents est en progression mais la démarche est longue de communication pour des familles qui n'en comprennent pas toujours le sens ou qui ne souhaitent pas aller vers un fonctionnement plus engageant et ressentis plus contraignant.



LES PLAQUETTES DU CENTRE SOCIO-CULTUREL

- Réalisation d'une plaquette de présentation de l'association à destination des partenaires
- Réalisation d'une plaquette de présentation des axes de notre projet social à destination des familles.

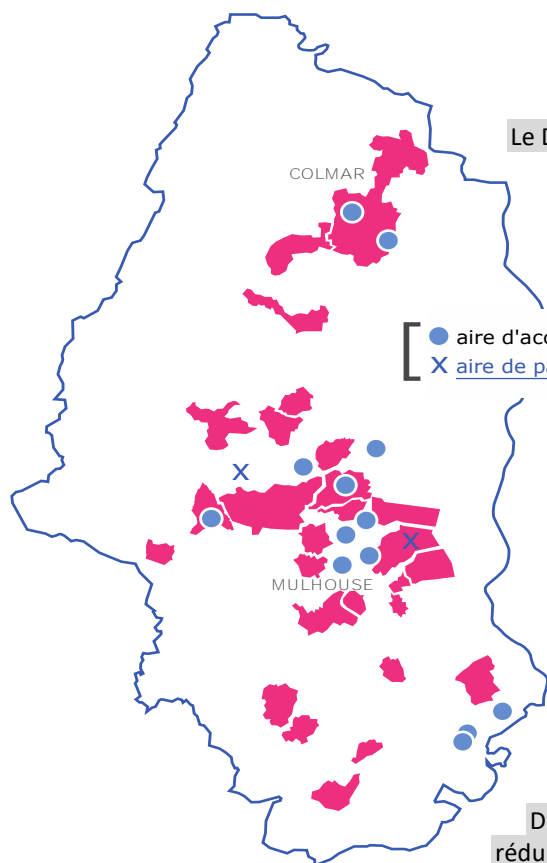


7. LES LIEUX D'INTERVENTION

Les 103 sites d'habitation dans le Haut - Rhin

- **60 communes** concernées par l'habitat de familles d'origine nomade sédentarisées
- Entre **610 et 625** ménages nomades sédentarisés ou en voie de sédentarisation
- Repérage de **103 sites** d'habitation allant de la maison en dur à la caravane en passant par l'habitat auto construit, le mobile home, la roulotte, le chalet ..., d'un seul ménage à plus de 45.
- **5 quartiers** de relogement en habitat adapté : Quartier des Églantines à Vieux-Thann (19 ménages locataires), quartier Voie Médiane à Kingersheim (37 ménages), Lutterbach (4 ménages), Quartier du Champ des Oiseaux à Habsheim (5 ménages) et quartier Espérance à Colmar (39 ménages).

Lieux d'accueil des Gens du voyage du département



Le Département compte **12 aires d'accueil permanentes (APA)** pour les gens du voyage, toutes mises en service avant octobre 2011 suite à la loi Besson. Plus aucune autre n'a été construite depuis. Elles se trouvent à Colmar, Cernay, Ensisheim, Huningue, Illzach, Kingersheim, Mulhouse, Riedisheim, Saint-Louis, Wittenheim, Horbourg-Wihr et Wittelsheim (aire non « homologuée »).

5 communes ou regroupement de communes ne remplissent par leur obligation d'avoir sur leur territoire une aire d'accueil : les Communautés de communes du Pays d'Altkirch, du Val d'Argent, du Pays de Thann et de la Région Guebwiller, et Colmar Agglomération.

Sur les 2 **aires de grands passages** inscrites au Schéma départemental, seul le Sud du Haut-Rhin en a réalisé une à Rixheim (capacité 90 caravanes, ouverte du 1er mai au 30 septembre).

L'aire de grand passage du Nord Haut-Rhin n'est pas en service.

Une **aire dite de délestage ou intermédiaire** est proposée par le Département sur la commune de Berrwiller : les équipements y sont réduits mais jouent un rôle complémentaire pour les grands passages dans le Sud.

PERSPECTIVES 2023

- * **Déménagement de notre siège social** au 21 rue Victor Schoelcher à Mulhouse mi-juin 2023.
- * Création d'un poste de chargé de projet ayant pour mission une **étude sur la santé des Gens du voyage** dans le département, à temps partiel sur 1 année. Financement dans le cadre du Plan Stratégie et Pauvreté.
- * Acquisition de 2 nouveaux **véhicules** de service pour les déplacements quotidiens et d'un véhicule spécifique pour accueillir « Le Bibliobus », notre bibliothèque itinérante.
- * Développement d'une **offre de formations** à destination de nos partenaires sur l'histoire et la culture Tsigane, proposer des formations à thèmes (santé, scolarité, stationnement, habita, accueil ...), ainsi qu'une offre à destination de nos publics pour développer leur pouvoir d'agir.
- * Elaboration d'un projet d'accord collectif du **télétravail**
- * Réflexion sur le tutorat des stagiaires et des services civiques, comprendre mieux les enjeux de la **fonction tutorale**
- * Elaboration du **livret d'accueil** des nouveaux bénévoles, salariés et étudiants en formation.
- * Mise à jour de notre **site internet**.

MISSIONS ET INTERVENTIONS 2022
PERSPECTIVES 2023

LUTTE CONTRE LA FRACTURE NUMÉRIQUE



Public Toute personne en difficulté face au numérique

Lieux Département

Intervenant.es APPONA

Mouafak ALALI, conseiller numérique France services, à partir du 1^{er} février 2022
Okan KAZ, engagé en service civique, du 15 mars au 14 novembre 2022

Objectifs

- ❖ Accéder rapidement à des services en ligne en proposant un accompagnement immédiat et de qualité, garanti par un travail conjoint entre conseiller numérique et travailleur social
- ❖ Former à l'utilisation des outils numériques : acquérir des compétences de bases indispensables pour manipuler de manière fonctionnelle les équipements et les outils numériques

(Axe 3 du Projet Social : Mieux vivre son quotidien)

Actions permanentes

- ❖ Veille numérique lors des permanences sociales des travailleurs sociaux
- ❖ Offres d'ateliers numériques collectifs ou individuels à destination des adultes et des enfants
- ❖ Animation du point numérique en libre-service et du Point Relais CAF
- ❖ Accompagnement de permanences sociales sur site

Nouveautés 2022

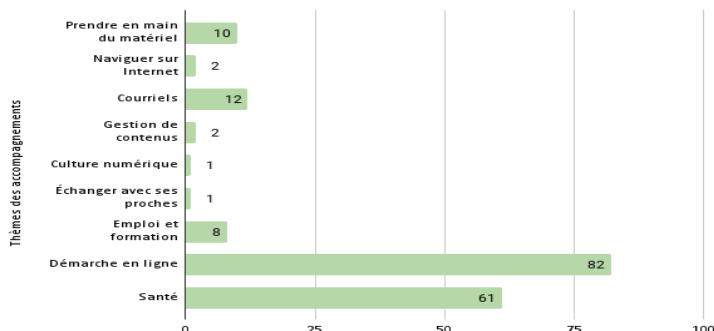
Un conseiller numérique France services a intégré l'équipe le 1^{er} février 2022. De par sa formation, le conseiller numérique apporte l'expertise nécessaire en termes d'outils numériques afin de garantir un accompagnement de qualité aux personnes. Toutefois cela n'est possible qu'en complémentarité de l'équipe pluridisciplinaire qui accompagne les personnes au quotidien et est donc garante du lien de confiance établie. Sa fonction est donc transversale par rapport aux actions mises en place.

Résultats

179 accompagnements réalisés, les sollicitations ont concerné différents thèmes :

- ❖ Démarches en ligne (santé, emploi, formation, impôts...) en majorité CAF et Ameli
- ❖ Prise en main du matériel informatique (gestion de contenus numériques, recherche internet, utilisation de boîte mails...)

Thèmes des accompagnements



Freins

- ❖ La difficulté à mobiliser les usagers sur les ateliers collectifs
- ❖ La perte des mots de passe
- ❖ Le changement régulier de ligne téléphonique

Réussites

- ❖ Forte demande d'accompagnement individuel
- ❖ Très bonne identification du conseiller numérique par les usagers

Partenaires opérationnels

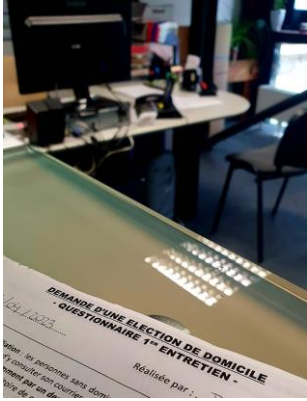
- ❖ Réseau de solidarité numérique mulhousien
- ❖ Reconnect
- ❖ Dispositif national des "conseillers numériques France services"
- ❖ CAF Point Relais
- ❖ Ligue de l'Enseignement : dispositif Service civique

Partenaires financiers

- ❖ ANCT : Dispositif CNFS
- ❖ CAF : Fonds Publics et Territoires
- ❖ Ville de Colmar : Contrat de ville
- ❖ CeA : Action collective rSa
- ❖ CARSAT : Prévention /autonomie

Perspectives

Accentuer la familiarisation des outils numériques en étant en encore plus sur de l'apprentissage qu'une réponse à la demande immédiate.

DOMICILIATION POSTALE					
	<table border="1"> <tr> <td style="text-align: center;">Public</td> <td>Gens du voyage sans domicile fixe</td> <td style="text-align: center;">Lieux</td> <td>Wittenheim</td> </tr> </table>	Public	Gens du voyage sans domicile fixe	Lieux	Wittenheim
Public	Gens du voyage sans domicile fixe	Lieux	Wittenheim		
Intervenant.es APPONA					
Evrin FIDAN, chargée d'accueil					
Objectifs					
<ul style="list-style-type: none"> ❖ Permettre aux personnes du voyage sans domicile fixe d'avoir une adresse administrative, condition première de leur accès aux droits sociaux ❖ Offrir aux personnes domiciliées une aide administrative (lecture, explication du courrier et accompagnement à la réponse à donner) ❖ Mettre en lien les personnes avec les services publics <p style="text-align: right;"><i>(Axe 3 du Projet Social : Mieux vivre son quotidien)</i></p>					
Actions permanentes					
<ul style="list-style-type: none"> ❖ APPONA68 est agréée par la Préfecture du Haut-Rhin pour effectuer la domiciliation des personnes sans domicile stable depuis 2008. L'association propose son adresse aux ménages issus de la communauté des Gens du voyage ayant un lien avec le département du Haut-Rhin et ayant besoin d'une boîte aux lettres pour réceptionner leur courrier. ❖ Accueil téléphonique et physique tous les matins pour restituer le courrier, le lire, l'expliquer et accueil physique durant les permanences des mardi après-midi, mercredi après-midi et jeudi matin ou (sur rendez-vous depuis la crise sanitaire) ❖ Réexpédition en poste restante du courrier des domiciliés qui en font la demande, dans toute la France, 49 semaines / an ❖ Participation aux groupes de travail « domiciliation sur Colmar », de la DDETSPP 68 dans le cadre du schéma de la domiciliation. 					
Nouveautés 2022					
<ul style="list-style-type: none"> ❖ Agrément pour augmentation du nombre de boîtes aux lettres à 150 au lieu de 120. ❖ Partenariat avec le CCAS de Colmar pour réserver 10 boîtes aux lettres aux voyageurs précédemment domiciliés chez eux. ❖ Développement du partenariat avec les CCAS avec rencontres des différents interlocuteurs du terrain. 					
Résultats	Freins				
<ul style="list-style-type: none"> ❖ Plus de 10 000 courriers réceptionnés, classés et conservés (et 160 colis) dans une boîte personnalisée par an. ❖ 2500 appels téléphoniques pour prise de connaissance du courrier ❖ 190 courriers (en moyenne) par semaine à classer et restituer ❖ 840 passages pour venir chercher son courrier. ❖ 177 domiciliations réalisées en 2022 dont les ¾ sont des renouvellements de 2021 ❖ 144 ménages domiciliés au 31.12 soit 487 personnes dont: <ul style="list-style-type: none"> - 42 couples avec enfant(s) - 33 familles monoparentales - 162 enfants mineurs ayants droits 	<p>Difficulté pour certains voyageurs de respecter l'obligation de prise de contact afin de consulter son courrier tous les 3 mois minimum ; ce qui a conduit à 15 radiations administratives en 2022 et son corollaires la rupture de droits sociaux</p>				
	Réussites				
	<ul style="list-style-type: none"> ❖ Les rencontres partenariales avec les représentants des CCAS permettent de désengorger notre liste d'attente et de domicilier, à proximité de leur lieu de vie les familles. ❖ Entière appropriation du logiciel informatique DOMIFA 				
Partenaires opérationnels	Partenaires financiers				
CCAS (en particulier Colmar et Mulhouse), organismes agréés de domiciliation, gestionnaires aires d'accueil, CAF, DDETSPP.	DDETSPP 68 Contribution des usagers				
Perspectives					
<ul style="list-style-type: none"> ❖ Poursuivre le partenariat avec les CCAS domiciliant les personnes afin d'éviter les ruptures de droit liées au non-respect de l'obligation de récupération des courriers ❖ Augmentation du nombre de boites aux lettres (180 en 2023). 					

ACCOMPAGNEMENT BENEFICIAIRES DU RSA



Public	Bénéficiaires du rSa orientés par les CTSA	Lieux	Département 68
---------------	--	--------------	----------------

Intervenant.es APPONA

Véronique NOLL, assistante de service social, **Sabrina DIETSCHY**, intervenante sociale, **Barbara ZEGARAC**, assistante sociale en formation

Objectifs

- ❖ Elaborer avec la personne un parcours d'insertion qui tienne compte des freins et des compétences à valoriser afin de faciliter l'accès à l'emploi salarié.
- ❖ Contractualiser par la signature d'un Contrat d'Engagement Réciproque, les actions à mettre en œuvre pour viser la mise en œuvre de leur projet professionnel et personnel en les rendant acteurs de leur parcours
- ❖ Rappeler aux personnes leurs droits mais aussi leurs devoirs, en termes de démarches d'insertion mais également dans leur fonction de parents et dans les obligations qu'ils ont vis à vis de leurs enfants, notamment la scolarisation.

(Axe 3 du Projet Social : Mieux vivre son quotidien)

Actions permanentes

Nous avons accompagné 290 familles en 2022, dont 47 % sont des travailleurs indépendants.

CTSA	Couronne			Thann	Guebwiller	Altkirch	St Louis	Colmar	Total
	Domiciliés	Sédentaires	Kingersheim						
Intervenantes	S. Dietschy	V. Noll	S. Dietschy	S. Dietschy	S. Dietschy	V. Noll	V. Noll	B. Zegarac	
Convention	80	55	30	10	20	35	5	25	260
Suivis 2022	95	61	27	11	15	44	6	31	290

- ❖ Contractualisation des CER dans nos locaux de Wittenheim et Colmar mais également à la CTSA d'Altkirch, sur les quartiers et en visite à domicile pour les personnes ayant des difficultés pour se déplacer
- ❖ Accompagnement à la recherche d'emploi et à la création ou développement d'entreprises sous statut travailleur indépendant
- ❖ Revue de portefeuille deux fois par an avec les référents des différentes CTSA et participation aux réunions techniques.

Nouveautés 2022

- ❖ Mise en place d'entretiens tripartites de recadrage avec les référents parcours rSa CTSA pour les personnes ayant des difficultés à se mobiliser dans leurs démarches avec proposition de réorientation pour redynamiser le parcours si nécessaire.
- ❖ Accent mis sur la scolarisation effective des enfants suite aux restrictions d'accès à l'instruction à domicile.

Résultats

- ❖ 257 familles étaient toujours accompagnées dans le cadre du rSa au 31.12.22.
- ❖ 33 familles sont sorties du dispositif. Les principales raisons de sortie hors radiation administratives étaient l'obtention de ressources supérieures au plafond de maintien du rSa : retraite, obtention de l'AAH et chiffre d'affaires d'entreprise important.

Freins

- ❖ La multiplicité des contrôles de situation CAF et CeA génère à nouveau de nombreuses ruptures de droits complexes à résoudre ce qui a conduit à 17 radiations administratives sur les 33 sorties du dispositif.
- ❖ L'accès à l'emploi salarié reste difficile en raison du faible niveau scolaire et de l'absence de qualification.

Réussites

- ❖ Création de micro entreprises notamment pour les jeunes
- ❖ Rescolarisation des enfants

Partenaires opérationnels


CTSA, CCAS, MDPH, Pôle emploi, Missions locales, CARSAT, CPAM, CAF, MSA, Banque de France

Partenaires financiers

- ❖ CEA
- ❖ Ville de Kingersheim (CCAS)

Perspectives

- ❖ Poursuite de la mise en place des comptes numériques afin de faciliter les démarches et permettre aux personnes de gérer en autonomie leurs espaces numériques et d'éviter les situations de rupture.
- ❖ Accompagnement renforcé à la recherche d'emploi en particulier pour les jeunes récemment entrés dans le dispositif

PERMANENCES D'ACCES AUX DROITS	
	<p>Public Adultes/Familles Lieux Wittenheim/Colmar</p> <p>Intervenant.es APPONA</p> <p>Véronique NOLL, assistante sociale, Sabrina DIETSCHY, intervenante sociale, Barbara ZEGARAC, assistante sociale en formation, Fatima ZAHR, médiatrice sociale</p> <p>Objectifs</p> <ul style="list-style-type: none"> ❖ Accompagner les personnes dans l'obtention et/ou le maintien de leurs droits ❖ Favoriser l'autonomie dans les démarches ❖ Lutter contre le non recours aux droits ❖ Travail d'écrivain public <p style="text-align: right;"><i>(Axe 3 du Projet Social : Mieux vivre son quotidien)</i></p>
Actions permanentes	
<ul style="list-style-type: none"> ❖ Offre d'écrivain public pour la compréhension et la rédaction de courriers administratifs ❖ Création des espaces numériques indispensables à la réalisation des démarches administratives (boîte mail, comptes numériques personnels impôts, Ameli, Urssaf...) ❖ Démarches administratives de maintien des droits : aide aux déclarations trimestrielles, renouvellement de CSS, renouvellement papier d'identité, demande d'actes de naissance, aide aux déclarations d'impôts et Urssaf pour les travailleurs indépendants, réponses aux contrôles CeA et CAF... ❖ Orientation vers les structures de droits communs spécialisées si nécessaire ❖ Animation d'un point Relais CAF afin d'inciter à l'autonomie des démarches. 	
Nouveautés 2022	
<ul style="list-style-type: none"> ❖ Permanences numériques avec le conseiller numérique France Services ❖ Permanences hebdomadaires spécifiques voyageurs 	
Résultats	Freins
<p>Antenne de COLMAR</p> <p><u>42 permanences</u></p> <ul style="list-style-type: none"> ❖ 4 personnes en moyenne par permanence ❖ 154 personnes accueillies <p>Siège de WITTENHEIM</p> <p><u>135 permanences de libre accès</u></p> <ul style="list-style-type: none"> ❖ 5 personnes en moyenne par permanence ❖ 650 personnes accueillies <p><u>40 permanences spécifiques « voyageurs »</u></p>	<ul style="list-style-type: none"> ❖ Permanences sur site de Colmar suspendues de mai à octobre suite au départ de la médiatrice sociale. ❖ Documents qui ne sont pas conservés ❖ Temps de rdv souvent trop court face aux demandes multiples des familles (30 mn/pers) ❖ Nombreux rendez-vous fixés non honorés sans excuses ❖ Difficulté de recrutement de service civique pour le point Relais CAF
	Réussites
	Capacité à fixer rapidement un RV pour répondre aux sollicitations nécessitant une réponse urgente
Partenaires opérationnels	Partenaires financiers
<ul style="list-style-type: none"> ❖ CPAM, CAF, CARSAT, MDPH, Banque de France, Impôts, CEA ❖ Professionnels de santé, Banque, huissiers de justice ❖ Bailleurs sociaux, Maison de l'emploi, défenseur des droits, Maison de la justice et du droit 	<ul style="list-style-type: none"> ❖ ANCT et ville de Colmar (Politique de la Ville) ❖ Etat (dispositif Adulte Relais) ❖ DDETSPP 68 (Exclusion) ❖ CARSAT Prévention / perte d'autonomie
Perspectives	
<ul style="list-style-type: none"> ❖ Poursuite des permanences au rythme de 4 par semaine dont 1 spécifique voyageurs et travailleurs indépendants ❖ Poursuite de la démarche d'ouverture des coffres-forts numériques ❖ Intensification de la création des espaces numériques afin de faciliter les démarches administratives ❖ Une permanence d'accès aux droits / mois sur différentes aires d'accueil avec le chargé de développement et un travailleur social ❖ Mise en service de notre ordinateur en libre accès, avec le soutien de notre conseiller numérique. 	

MEDIATION SOCIALE COLMAR	
Public	Enfants/Adultes/Familles
Lieux	Colmar Agglomération
Intervenant.es APPONA	
Fatima ZHAR, médiatrice sociale jusqu'au 2 novembre 2022	
Objectifs	
<ul style="list-style-type: none"> ❖ Développer un réseau partenarial social et institutionnel afin de faire connaître la culture tzigane et améliorer les relations entre les institutions et les habitants ❖ Rendre acteurs les habitants en favorisant leur implication dans l'organisation des actions ❖ Soutenir la fonction parentale, apporter une aide aux familles en difficulté pour les mener vers une autonomie ❖ Être passerelle vers le droit commun ❖ Intervenir en appui aux salariés de l'équipe d'APPONA dans leurs fonctions <p style="text-align: center;"><i>(Axes 1 et 3 du Projet Social : Changer le regard réciproque et Mieux vivre son quotidien)</i></p>	
Actions permanentes	
<ul style="list-style-type: none"> ❖ Présence régulière sur les sites sédentaires, terrains privatifs et aires d'accueil <ul style="list-style-type: none"> * recueil des besoins des habitants et relais aux professionnels concernés (en interne ou en externe) * gestion administrative des demandes individuelles (Visite à domicile) * informer les habitants de l'évolution des dispositifs existants afin d'éviter des ruptures de droits * travailler avec les habitants les déplacements vers les structures de soins, les écoles * soutien des salariés de l'équipe d'APPONA 68 lors d'ateliers ou actions collectives ❖ Passerelle entre les familles et les différents partenaires sociaux, éducatifs et de santé ❖ Renforcement du partenariat avec les établissements scolaires, les services de santé et les institutions. <p style="text-align: center;">/</p>	
Résultats	Freins
<ul style="list-style-type: none"> ❖ 31 visites à domicile (pour des démarches administratives, de santé, éducatif...) ❖ 42 permanences sociales (moyenne de 4/5 personnes par permanence), 154 personnes accueillies : le lundi matin de 9h à 12h et le mercredi après-midi de 14h à 17h ❖ 9 accompagnements de personnes dans le cadre de l'insertion professionnelle : garanties jeunes, CV et lettre de motivation, formation AFPA et BAFA ❖ Mobilisation pour la mise en place d'actions collectives : actions sociale (impôt) ou familles (animation, Clas ...) 	<ul style="list-style-type: none"> ❖ Non renouvellement de la convention Adulte-Relais ❖ Déménagement de nos locaux Rue des Papeteries ❖ Incident significatif en août 2022, entraînant l'arrêt des activités sur Espérance pendant plusieurs semaines
Partenaires opérationnels	Réussites
<ul style="list-style-type: none"> ❖ Scolaires : école BARRES, Collège BERLIOZ, CASNAV, Inspection académique, - Ville de Colmar (service de l'enseignement) ❖ Sociaux : CeA, Bailleur social, CCAS, CAF, CPAM, CARSAT 	<ul style="list-style-type: none"> ❖ Crainte du COVID estompée ❖ Reprise des permanences su Espérance
Partenaires financiers	Partenaires financiers
	<ul style="list-style-type: none"> ❖ ANCT et ville de Colmar (Politique de la Ville) ❖ Etat (dispositif Adulte Relais)
Perspectives	
<p>Recrutement toujours en cours d'un intervenant social sur Colmar pour réaliser 2 permanences hebdomadaires d'accès aux droits : 1 sur le quartier Espérance à Colmar, et 1 dans nos locaux de Colmar.</p>	

FAMILLES DU VOYAGE : PRÉVENTION DE L'EXCLUSION ET DE LA PAUVRETÉ



Public Adultes/Familles

Lieux Aires Permanentes d'Accueil et stationnement « illicite »

Intervenant.es APPONA

Mokhtar BOURAHLA, Chargé de développement et médiateur social

Objectifs

- ❖ Agir en faveur de l'accès aux droits, la santé et la scolarisation
- ❖ Favoriser l'animation de la vie sociale sur les Aires Permanentes d'Accueil
- ❖ Développer le partenariat stratégique

(Axe 3 du Projet Social : Mieux vivre son quotidien – ACTION 9)

Actions permanentes

- ❖ Permanence d'accès aux droits sur les aires d'accueil (2 journées par semaine)
- ❖ Animation d'un comité technique avec les services de l'Etat, la CAF et la Collectivité européenne d'Alsace (CeA)
- ❖ Entretiens et échanges avec différents partenaires (service de l'Etat, CeA, CAF, Mairies, Communautés des Communes, Centres Communaux d'Action Sociale (CCAS), Education Nationale, Agence Régionale de la Santé, gestionnaire des aires)
- ❖ Soutien à la mise en place d'actions collectives et d'animations sur les aires d'accueils.

Nouveautés 2022

- ❖ Permanence hebdomadaire d'accès aux droits à Appona68 (1/2 journée par semaine le mercredi matin)
- ❖ Participation au SDAGV (10 réunions de travail sur les thèmes de l'accès aux droits, la santé, l'éducation et l'insertion professionnelle)
- ❖ Présence sur les stationnements spontanés plus significative qui s'explique par la désertion des APA (Rixheim, St Louis, Kingersheim...) par les voyageurs depuis l'automne.

Résultats

- ❖ 40 permanences accès aux droits à Appona : 196 orientations soit 38% des interventions et 313 traitements directs soit 62%
- ❖ 4 demi-journées / semaine en VAD : 520 orientations soit 43% et 692 traitements directs soit 57%
- ❖ 60% des interventions de médiation sont réalisées en binôme avec notre conseiller numérique et 7% avec nos travailleurs sociaux chargés de l'accompagnement rSa ou de celui lié à l'auto-entreprenariat
- ❖ 40% des interventions ont lieu sur des APA (Mulhouse, Rixheim, Riedisheim, Kingersheim, Wittelsheim, St Louis et Huningue) et 60% sur des terrains de stationnements spontanés dans le secteur Saint Louis Agglomération
- ❖ Présence en binôme avec l'ADIE sur les APA 1 fois/ 3 mois
- ❖ Organisation avec les animateurs de 95 animations festives ou actions collectives santé sur les APA (808 participants)

Freins

- ❖ Demandes d'interventions en hausse suite à des ruptures de droits
- ❖ Augmentation du nombre de stationnements « illicites » et désertion des aires d'accueils
- ❖ Augmentation des demandes de domiciliation

Réussites

- ❖ Les voyageurs ont pris l'habitude de se déplacer chez Appona68
- ❖ Bonne dynamique de travail partenarial en particulier dans le cadre de la révision du SDAGV
- ❖ Une dizaine d'animations dans l'année par aire - peu par rapport à la demande et aux besoins constatés de sociabilisation des enfants
- ❖ En moyenne plus de 8 participants par séance aux animations et actions collectives proposées
- ❖ L'animation du « père Noël pour tous » seconde édition, sur l'ensemble des APA participe à la venue sur site des acteurs locaux.

Partenaires opérationnels


- ❖ Service de l'Etat, CeA, CAF, CPAM
- ❖ Mairie, CCAS, Communauté de Communes...
- ❖ Education Nationale, CASNAV
- ❖ Réseau Santé Sud Alsace - RSSA (dépistages diabète)
- ❖ ADIE

Partenaires financiers

- ❖ DRETSPP : Stratégie nationale de prévention et de lutte contre la pauvreté
- ❖ DDETSPP : Exclusion
- ❖ CAF : Fonds Publics et Territoires
- ❖ ARS : Programme de Prévention Régional.

Perspectives

- ❖ Proposition de formation sur le stationnement sur les terrains spontanés en direction des voyageurs et des Communes.
- ❖ Accompagnement des groupes de voyageurs Roms sur la question des droits et devoirs du Citoyen.
- ❖ Participation au diagnostic santé sur les aires d'accueil avec notre future salariée.

ACCOMPAGNEMENT DE PROXIMITE QUARTIER ESPERANCE DE COLMAR					
	<table border="1"> <tr> <td>Public</td> <td>Locataires de 39 pavillons</td> <td>Lieux</td> <td>Quartier Rue de l'Espérance à Colmar</td> </tr> </table>	Public	Locataires de 39 pavillons	Lieux	Quartier Rue de l'Espérance à Colmar
Public	Locataires de 39 pavillons	Lieux	Quartier Rue de l'Espérance à Colmar		
Intervenant.es APPONA					
Sabrina DIETSCHY, Intervenante sociale					
Objectifs					
<ul style="list-style-type: none"> ❖ Maintien d'un équilibre sur le quartier ❖ Prévenir et limiter les impayés de loyers et d'énergie ❖ Favoriser le lien entre les partenaires et les habitants ❖ Accompagner les familles face aux problématiques techniques rencontrées ❖ Stabiliser le mode d'habiter et favoriser l'inclusion dans le logement ❖ Favoriser les économies d'énergie et les éco-gestes et travailler sur l'amélioration du cadre de vie <i>(Axe 3 du Projet Social : Mieux vivre son quotidien)</i> 					
Actions permanentes					
<p>Pour les 133 personnes qui habitent sur le quartier (35% d'enfants) :</p> <ul style="list-style-type: none"> ❖ Interventions individuelles d'accompagnement des familles lors d'entretiens au bureau ou à domicile, ou lors d'accompagnements chez des partenaires ❖ Travail en partenariat avec les différents services du bailleur (contentieux, gestion locative, services techniques), des fournisseurs d'énergie et les travailleurs sociaux de la CeA ou du CCAS. ❖ Réalisation d'actions collectives sur le quartier sur les thèmes des éco-gestes, du tri sélectif, de la gestion administrative, en fonction des besoins identifiés par Appona68 et/ou nos partenaires et des demandes des familles 					
Nouveautés 2022					
<ul style="list-style-type: none"> ❖ Reprise des permanences libre accueil de l'intervenante sur site en novembre 2022 (5 rencontres en moyennes) ❖ Réalisation de 2 actions collectives : <ul style="list-style-type: none"> - Sensibilisation à la gestion des consommations d'énergies en février 2022 - Déclaration d'impôts en mai 2022) 					
Résultats	Freins				
<ul style="list-style-type: none"> ❖ 3 COPIL réunissant les partenaires ❖ 1 rencontre partenariale à Pôle Habitat pour éviter des expulsions et évoquer la question des dépôts sauvages ❖ 102 RV individuels d'accompagnements ❖ 29 passages terrain à la rencontre des locataires ❖ 17 accompagnements de locataires chez des partenaires ❖ Départ de 3 familles ❖ 2 changements de logement ❖ Arrivée d'un nouveau foyer ❖ 1 transfert de bail 	<ul style="list-style-type: none"> ❖ Difficile appropriation de l'espace public ❖ Accentuation des impayés d'électricité et d'eau 				
	Réussites				
	<ul style="list-style-type: none"> ❖ Amélioration notable des situations d'impayés de loyers ❖ Meilleure appropriation des outils informatiques et meilleure autonomie dans leurs démarches administratives ❖ Stabilisation des comportements en particulier en termes d'occupation et d'appropriation du logement ou encore en besoin d'accompagnement. ❖ Les éco gestes ne sont pas encore correctement appliqués, mais ils sont plus largement connus et les habitants se disent plus sensible à cette question 				
Partenaires opérationnels	Partenaires financiers				
<ul style="list-style-type: none"> ❖ Mairie de Colmar, CeA ❖ Pôle Habitat Centre Alsace ❖ VIALIS, Colmarienne des Eaux 	Convention 2021/2023 avec la Mairie de Colmar (CCAS) et Pôle Habitat Centre Alsace, Bailleur. ANCT (Contrat de Ville)				
Perspectives					
<ul style="list-style-type: none"> ❖ Proposition aux habitants d'organiser un évènement pour fêter les 10 ans du quartier ❖ Action impôts en avril 2023. 					



ACCOMPAGNEMENT VERS ET DANS LE LOGEMENT QUARTIER VOIE MÉDIANE À KINGERSHEIM

Public	37 familles manouches d'un quartier sédentaire	Lieux	Rue Voie Médiane à Kingersheim
---------------	---	--------------	-----------------------------------

Intervenant.es APPONA

Chrystelle GAREL, intervenante sociale

Objectifs

- ❖ Favoriser le lien entre les familles et les différents partenaires.
- ❖ Accompagner les familles dans la résolution des problèmes techniques liés au logement, en lien constant avec le bailleur. Faciliter le bon accueil des entreprises mandatées par le bailleur
- ❖ Diminuer, voire assainir certains impayés et éviter les demandes d'aides financières notamment par un travail sur la maîtrise des éco - gestes afin d'optimiser les économies d'énergie. Sensibiliser à la mobilité.
- ❖ Travailler la prévention notamment en termes de tri des déchets, à la sécurité liée au stockage de la ferraille, du dépôt sauvage d'encombrants ainsi que de la sécurité (environnement, brulage divers, combustible non adapté ...).
- ❖ Favoriser l'implication citoyenne des locataires par le biais d'actions/informations collectives.

(Axe 3 du Projet Social : Mieux vivre son quotidien)

Actions permanentes

- ❖ Mise en place de rencontres régulières avec le service contentieux du bailleur
- ❖ Création des outils de suivis et alimentation régulière
- ❖ Visites à minima 2 fois par semaine sur le quartier
- ❖ Remontées d'informations aux partenaires (difficultés sociales ou économiques particulières, dysfonctionnements techniques...)
- ❖ Recherches d'adhésion aux actions collectives

Nouveautés 2022

- ❖ Mise en place d'une rencontre régulière avec le service Solidarité de la ville ainsi que l'élaboration d'un tableau partagé pour échanges d'infos à compter du 1er janvier 2023.
- ❖ Un audit complet sur l'état des logements a été engagé par Domial afin d'envisager une rénovation globale des pavillons.

Résultats

- ❖ Augmentation du nombre de familles en impayés, fragilisation des budgets de par la crise énergétique (bois et électricité) et de l'inflation des produits alimentaires
- ❖ Meilleure prise en compte des problèmes techniques grâce à l'interface Domial/Intervenante.
- ❖ L'intervenante est parfaitement identifiée, 20 locataires ont pu bénéficier de son accompagnement.
- ❖ Renforcement du lien de confiance avec l'intervenante dans les actions individuelles.
- ❖ Les voyageurs tentent de solliciter l'intervenante, argument supplémentaire en faveur d'une forme de reconnaissance

Freins

- ❖ L'éloignement ancien de la notion de collectif
- ❖ Période d'inflation
- ❖ Refus du Trésor Public d'une collaboration dans le traitement des impayés d'eau
- ❖ Manque de concertation dans l'accompagnement social des familles et dans la vie des baux

Réussites

- ❖ Les locataires s'adressent à l'intervenante pour les difficultés liées au logement
- ❖ Perception moins négative du bailleur

Partenaires opérationnels

Domial, le service Solidarités de la ville, les divers pôles d'Appona68, des fournisseurs d'énergie

Partenaires financiers

L'Etat, la ville de Kingersheim et Domial

Perspectives

- ❖ Projet sortie femmes
- ❖ Projet de rénovation globale des maisons
- ❖ Elaboration d'une concertation locative en vue de la rénovation

ANIMATION DE LA VIE SOCIALE A HEIMERSDORF



Public	Parents avec enfants	Lieux	Route de Felbach à Heimersdorf
---------------	----------------------	--------------	--------------------------------

Intervenant.es APPONA

Véronique NOLL, assistante de service social

Objectifs

- ❖ Soutenir les familles dans le passage d'un habitat insalubre à l'entrée dans un logement
- ❖ Travailler avec elles la question de la scolarisation avec visée du développement et de la socialisation des enfants
- ❖ Offrir un espace de parole et de projets intergénérationnels
- ❖ Faciliter et pérenniser l'accès aux droits et à la santé
- ❖ Accompagner à la résolution de problématiques sociales afin de prévenir les exclusions
- ❖ Rechercher des pistes d'insertion professionnelles en particulier pour les plus jeunes afin de favoriser leur autonomie. *(Axe 3 du Projet Social : Mieux vivre son quotidien)*

Actions permanentes

- ❖ **Accès aux droits et aux soins** : Création de boîtes mails et de comptes numériques permettant d'accélérer le traitement des dossiers / Interventions auprès des institutions pour résoudre les ruptures de droits (CAF, Pôle emploi, MDPH) / Mise en relation avec les services spécialisés pour la résolution de problématiques de soins (Médecin, Pôle gérontologique, MDPH)
- ❖ **Accès à l'emploi** : Accompagnement à la recherche d'emploi et à la création d'entreprise pour les jeunes majeurs (6 créations jeunes bénéficiaires du rsa) : rédaction de CV, lettres de motivation / Rencontres partenaires (CTSA, mission locale, Pôle emploi, URSSAF, Chambre des Métiers, référent entreprise APPONA 68)
- ❖ **Appui à la scolarisation et à la parentalité** : Rencontres partenaires (Mairie, écoles) et parents pour soutenir la scolarisation des enfants. 5 enfants sont scolarisés à l'école du village, 1 enfant est au CNED pour raisons de santé.
- ❖ **Lutte contre l'exclusion** : Réalisation de dossiers de surendettement et de demandes d'aides pour les impayés d'énergie / Mise en place de plans d'apurement auprès des fournisseurs d'énergie et les trésoreries / Mise en place de fiches de liaison pour les associations caritatives
- ❖ **Projet de relogement** : Participation aux réunions de mise en œuvre du projet de relogement.

Nouveautés 2022

- ❖ Tournage du film « un autre regard » en juin 2022 avec la participation des habitants du terrain. Projection du film aux partenaires lors d'un comité de pilotage
- ❖ Intervention d'une conteuse dans le cadre de « contes et comptines » auprès des enfants du quartier

Résultats

- ❖ Intérêt des habitants du terrain dans le projet de film mais difficulté de mobiliser sur le terrain lors du tournage, en particulier les jeunes et les femmes. Deux jeunes ont montré un intérêt pour la réalisation technique du film en participant aux prises de vues.
- ❖ Volonté des jeunes de trouver leur autonomie en créant leur entreprise et en apprenant à la gérer par le numérique

Freins

Le tournage du film a été impacté par les interdits liés au deuil et le retrait des femmes à s'exprimer face à la caméra

Réussites

Rescolarisation de la quasi-totalité des enfants à l'école du village. Implication des parents dans la scolarité des enfants

Partenaires opérationnels

AVA Habitat et Nomadisme, CeA, Pôle emploi, Ecole, Mairie, Chambre des Métiers, CAF, MDPH, Fondation Abbé Pierre

Partenaires financiers

- ❖ CAF : Fonds Locaux
- ❖ CEA : Culture et Solidarités

Perspectives

Relance du projet de réhabilitation du site des étangs des Câprières avec la CEA qui suscite l'intérêt de tous les habitants

PREVENTION SANTE



Public Adultes/Familles **Lieux** Aires d'accueil/quartiers sédentaires

Intervenant.es APPONA

Mokhtar BOURAHLA, chargé de développement sur les aires d'accueil

Alma VUILLARD, référente familles et Fatima ZHAR, médiatrice sociale

Objectifs

Améliorer les conditions sanitaires, le bien-être, l'accès aux droits, aux soins et à la prévention :

- ❖ Mettre en place des actions de prévention santé et faciliter le dépistage précoce
- ❖ Cerner les problèmes, l'évolution des mentalités, les solidarités face au vieillissement de la population et à la perte d'autonomie
- ❖ Sensibiliser les acteurs de la santé aux facteurs de vulnérabilité et aux spécificités des publics cibles. *(Axe 3 du Projet Social : Mieux vivre son quotidien)*

Actions permanentes

- ❖ Prise de RV avec des professionnels de santé et accompagnement physique si besoin d'une médiation
- ❖ Rencontres de nouveaux partenaires et renforcement des partenariats existants pour :
 - Améliorer la connaissance d'APPONA des nouveaux dispositifs de santé ou des changements de fonctionnement
 - Acquérir des contacts utiles pour les accompagnements du public
 - Obtenir des réponses sur des situations rencontrées plus ou moins complexes
 - Consolider ou mettre en place des actions de prévention santé en fonction des besoins exprimés ou observés.
- ❖ Participation aux groupes de travail du RSSJ (Réseau Santé Social Justice de Colmar dans le cadre du PRAPS Haut-Rhin Nord et animation du groupe « Jeunes Gens du voyage.

Nouveautés 2022

- ❖ Action de prévention sous forme d'atelier cuisine sur le quartier de Zillisheim le 12 juillet avec le Réseau Santé de Mulhouse
- ❖ Développement de partenariats lors de plusieurs rencontres :
 - Réseau Santé de Mulhouse (Quinzaine du diabète) le 1 février - Réseau ODE le 25 février
 - Ligue de lutte contre les cancers le 5 mai - Réseau Santé Sud Alsace le 17 mars et 25 novembre

Résultats

- ❖ 4 dépistages du diabète sur les aires d'accueil de :
 - Saint-Louis, le 23/05 et 19/09
 - Rixheim, le 13/10
 - Riedisheim, le 7/11
 Soit 50 dépistages du diabète
- ❖ 11 participants à l'atelier cuisine sur Zillisheim
- ❖ Sensibilisation en porte-à-porte avec La Ligue de lutte contre les cancers le 4 juillet à Colmar Espérance et le 26 septembre à Logelbach.

Freins

- ❖ Crainte du dépistage pour les sédentaires
- ❖ Actions suspendues suite au Covid avec la PMI, le CES, Réseau santé colmarien, SELHVA

Réussites

- ❖ Taux de participation aux dépistages sur les aires
- ❖ Dynamique partenariale
- ❖ Sensibilisation, intérêt des familles pour les démarches de soins

Partenaires opérationnels

Réseau Santé Sud Alsace
VAGO – gestionnaire des aires d'accueil

Partenaires financiers

- ❖ Agence Régionale de Santé : PPR
- ❖ ANCT et Ville de Colmar : Contrat de Ville
- ❖ CARSAT : Prévention et perte d'autonomie

Perspectives

- ❖ Reprise des consultations de nourrissons avec la PMI sur le quartier de Colmar Espérance
- ❖ Développement de partenariats : Réseau santé colmarien, Boussole des Jeunes, SELHVA, avec la CPAM du Haut-Rhin (établissement d'une convention) et avec le collectif des CPTS (Communautés Professionnelles Territoriales de Santé de Mulhouse et Colmar) dans le cadre de la mise en place du programme ICOPE (prévention de la vieillesse).
- ❖ Suivi du développement du dispositif d'unité mobile, prévention et dépistage à destination de publics prioritaires à Mulhouse et agglomération.
- ❖ Embauche d'une chargée de mission en santé pour la réalisation d'une étude sur l'état de santé des familles du voyage.

APPUI A LA SCOLARITE



Public	Enfants/Parents	Lieux	Quartiers sédentaires et aire d'accueils
---------------	-----------------	--------------	--

Intervenant.es APPONA

Flavio SIMARI et Mathieu SCHAMBERGER, animateurs / Alma VUILLARD, Référente Familles

Objectifs

- ❖ Accompagner à la fonction parentale et soutenir les parents dans leur rôle éducatif
- ❖ Faciliter le parcours scolaire par la médiation et la mise en place d'action spécifiques,
- ❖ Faciliter par la médiation et l'accompagnement des parcours de formations jeunes

(Axe 2 du projet social : Famille, enfance, et jeunesse)

Actions permanentes

CLAS et Atelier CNED année scolaire 2021/2022 (janvier à juin)			CLAS et Atelier CNED année scolaire 2022/2023 (Septembre à décembre)		
Lieux	Périodicité	Créneaux	Lieux	Périodicité	Créneaux
Colmar élémentaire	2x/semaine	Lundi et vendredi de 16H30 à 18H	Colmar	1x/semaine	Mardi de 16h30 à 18H
Colmar collège	1x/semaine	Mardi de 16H30 à 18H	Zillisheim	1x/semaine	Lundi de 16h30 à 18H
Logelbach	1x/semaine	Jeudi de 16H30 à 18H	APPONA68	1x/semaine	Jeudi de 14H à 16H
Zillisheim	1x/semaine	Lundi de 16h30 à 18H	Vieux-Thann	1x/semaine	Vendredi de 16H30 à 18H
APPONA68	1x/semaine	Jeudi de 14H à 16H			

Nouveautés 2022

- ❖ CLAS élémentaire à l'école Barrès (2022/2023) et CLAS Zillisheim à l'école Édouard Sitzmann (2021/2022)
- ❖ Inscription d'enfants GDV des aires d'accueils et sédentaires au sein des établissements scolaires de proximité
- ❖ Mise en place du projet bibliobus comme outil d'aide aux apprentissages

Résultats

2021/2022 (septembre à juin)	Nombre d'enfant inscrit	Nombre de participant	2022/2023 (septembre à décembre)	Nombre d'enfant inscrit	Nombre de participant	Nombre d'atelier
Colmar élémentaire	10	5	Colmar	6	4	3
Colmar collège	3	1	Zillisheim	0	0	0
Logelbach	7	5	APPONA68	0	0	0
Zillisheim	12	5	Vieux-Thann	7	5	4
APPONA68	5	2				

- ❖ Atelier scolaire arrêté sur Vieux-Thann sur l'année scolaire 2021/2022, reprise de celui-ci en 2022/2023
- ❖ Fin du CLAS collégien Colmar.

Freins

- ❖ CLAS de Zillisheim : difficulté dans la reconduction de la convention avec la mairie (2022/2023).
- ❖ En vue de la nouvelle loi concernant l'IEF, de nombreux enfants n'avaient pas encore leurs cours afin de participer aux ateliers CNED (2022/2023).
- ❖ Les ateliers sur le quartier Espérance et à l'annexe de Logelbach n'ont pas été concluants (2021/2022). Réflexion sur nos nouvelles modalités d'interventions a été réfléchi.

Réussites

- ❖ Mise en place du CLAS élémentaire à l'école Barres à Colmar
- ❖ Reprise des ateliers scolaires sur Vieux-Thann.
- ❖ Renforcement du partenariat avec le CASNAV
- ❖ Scolarisation de plusieurs enfants GDV en lien avec le CASNAV

Partenaires opérationnels

- ❖ École élémentaire et Mairie de Zillisheim
- ❖ École élémentaire Barres et Service de l'enseignement de Colmar
- ❖ L'inspection académique du Haut-Rhin et le CASNAV

Partenaires financiers

- ❖ CAF : prestations CLAS, Animation Collective Familles, Fonds publics et territoires
- ❖ ANCT et ville de Colmar : contrat de ville

Perspectives

- ❖ Dans le cadre du CLAS, pérenniser le partenariat avec les mairies de Zillisheim et Colmar et les écoles élémentaires
- ❖ Refaire exister les ateliers CNED en allant sonder les familles du voyage
- ❖ Développer les actions de la médiation scolaire afin d'élargir le champ d'intervention sur la scolarité et l'insertion des jeunes



ANIMATION ENFANCE/JEUNESSE

Public	Enfants/jeunes/familles	Lieux	Quartiers sédentaires et aires d'accueils
---------------	-------------------------	--------------	---

Intervenant.es APPONA

Mathieu SCHAMBERGER et Flavio SIMARI, animateurs
Alma VUILLARD et Marie SOLER, référentes Familles

Objectifs

- ❖ Soutenir les parents dans leur rôle éducatif
- ❖ Accompagner et conforter la relation parents/enfants
(Axe 2 du projet social : Famille, enfance, et jeunesse)

Actions permanentes

- ❖ Réalisation d'animations quotidiennes pour les temps périscolaires et durant les vacances sur les lieux de vie
- ❖ Présence régulière des référentes familles ou des médiateurs, afin de créer et de renforcer le lien avec les parents

Nouveautés 2022

- ❖ Propositions d'animations autour du Bibliobus, bibliothèque itinérante
- ❖ Avec la fin de la sectorisation Nord/Sud, un seul animateur dédié aux animations à partir de septembre 2022
- ❖ Gouter de la Saint Nicolas sur tous les quartiers de familles sédentaires
- ❖ Quartier d'été (Espérance)

Résultats

15 sites, 181 animations (55 déplacements sans animations (enfant absent, météo...)

Lieux	Séances	Parents (moy.)	Adultes (moy.)	3/6 (moy.)	6/9 (moy.)	10/15 (moy.)	Participant (moy.)	Total d'enfants
Zillisheim	22	5	4.7	1.9	4.7	1.8	8.5	188
Heimersdorf	1	4	9	0	1	5	6	6
AA Riedisheim	8	1.4	1.3	1.6	1.1	1	2.8	22
AA Kingersheim	10	1.7	1.1	1.6	1.7	1.3	3.8	38
AA Wittenheim	16	3	2.9	1	2.6	1.3	5	80
AA Rixheim	13	2.3	2.1	1.6	3.2	2	7	92
AA St.-Louis	15	1.9	3.2	1	1.7	0.9	3.7	56
AA Huningue	14	2.8	2.5	0.4	4.3	1.3	6	85
Colmar	31	0.2	0.4	0	1.6	3.3	3	95
Vieux-Thann	30	2	2	0.6	1.8	0.4	2.8	89
AA Cernay	3	1	2.3	0.1	0	0	0	1
AA Ensishheim	16	1.6	2	0.3	1.9	0.6	2.9	47
AA Issenheim	0	0	0	0	0	0	0	0
AA Horbourg	0	0	0	0	0	0	0	0
Logelbach	0	0	0	0	0	0	0	0

Freins

- ❖ Mobilisation difficile des parents sur certains quartiers
- ❖ Manque d'espaces dédiés et sécurisants sur les lieux de vie
- ❖ Informations sanitaires des enfants difficiles à obtenir
- ❖ Situation sanitaire qui a encore empêché la régularité des animations début 2022
- ❖ Incident quartier Espérance qui a stoppé les animations jusque fin d'année

Réussites

- ❖ Développement des animations sur les aires d'accueils
- ❖ Volonté des enfants de participer aux animations
- ❖ Les 30% de déplacements sans animations, nous donnent néanmoins l'occasion de consolider le lien avec les familles
- ❖ Succès de la 2^{de} édition de l'animation « Noël pour tous » sur les aires d'accueil

Partenaires opérationnels

- ❖ Mairie de Zillisheim
- ❖ VAGO (gestionnaire des aires d'accueils)
- ❖ Vialis (ville de Colmar)

Partenaires financiers

- ❖ CAF : prestation Animation Collective Familles et Fonds publics et territoires
- ❖ ANCT et ville de Colmar : Contrat de ville et Quartier d'été
- ❖ DDETSPP : FONJEP

Perspectives

- ❖ Développement des actions liées au Bibliobus avec notamment la mise en place d'un système d'emprunt
- ❖ Partenariat avec l'observatoire de la nature de Colmar (activités au sein du quartier, réalisation de sorties en familles en forêt).

ACTION FAMILLES

Public Familles **Lieux** Département 68



Intervenant.es APPONA

Alma VUILLARD et Marie SOLER, référentes familles
Mathieu SCHAMBERGER, Flavio SIMARI, animateurs

Objectifs

- ❖ Accompagner la fonction parentale
- ❖ Accompagner et conforter la relation parents-enfants
- ❖ Conforter les relations familiales intergénérationnelles
- ❖ Développer des espaces de partage et de convivialité

(Axe 2 du projet social : Famille, enfance, et jeunesse)

Actions permanentes

- ❖ Présence des référentes familles sur les aires d'accueil ou les quartiers de familles sédentarisées pour créer ou maintenir un lien de confiance, repérer les besoins des familles, entendre leurs attentes, et celles des partenaires
- ❖ Proposer des actions en réponse à ces besoins, ces attentes en mobilisant si besoin des partenaires.

Nouveautés 2022

- ❖ Contes et comptines avec Marie Brignone, à Zillisheim et Heimersdorf
- ❖ Cartes de vœux à Vieux-Thann et Zillisheim
- ❖ Développements du partenariat avec les CSC Europe Colmar et celui de Thann

Résultats

Création d'histoires à Zillisheim								
Séances	Mères	Pères	Autre	0-2 ans	3-5 ans	6-10 ans	11-15 ans	Total
19.07	2	0	2	0	1	5	1	11
22.07	1	1	0	0	2	6	0	10
23.08	1	3	3	1	4	8	1	21
30.08	0	0	0	0	3	8	0	11
Total	5	4	5	1	10	27	2	53
Contes et Comptines à Heimersdorf								
Séances	Mères	Pères	Autre	0-2 ans	3-5 ans	6-10 ans	11-15 ans	Total
18.08	1	0	2	0	0	1	4	8
25.08	2	2	1	0	1	2	3	11
Total	3	2	3	0	1	3	7	19
Cartes de vœux Vieux-Thann et Zillisheim								
Séances	Mères	Pères	Autre	0-2 ans	3-5 ans	6-10 ans	11-15 ans	Total
01.12	0	0	1	0	1	3	0	5
06.12	1	0	0	0	0	2	1	4
08.12	1	0	3	0	0	5	1	10
Total	2	0	4	0	1	10	2	19

Freins

- ❖ Mobilisation des parents.
- ❖ Aucune sortie en familles prévue n'a pu se réaliser
- ❖ Pour Zillisheim : trouver un emplacement où s'installer pour proposer des actions
- ❖ Les enfants souhaitaient parfois réaliser des cartes pour les membres de leur propre famille.

Réussites

- ❖ Franc succès pour les 3 actions spécifiques proposées cette année
- ❖ Soutien des communes sur ces projets
- ❖ Partenaires motivés

Partenaires opérationnels


- ❖ Marie Brignone, conteuse
- ❖ Commune de Vieux-Thann et de Zillisheim
- ❖ CSC Colmar et Thann

Partenaires financiers

- ❖ CAF Réseau Parents 68
- ❖ CAF Prestation ACF

Perspectives

- ❖ Ateliers Montessori sur les aires d'accueil
- ❖ Développement des actions de soutien à la parentalité avec l'utilisation du Bibliobus
- ❖ Réalisation et diffusion sur les quartiers d'un bulletin d'information à destination des parents d'enfants de 0 à 3 ans « Graine de parents »

GUICHET UNIQUE POUR LES TRAVAILLEURS INDÉPENDANTS	
	Public Adultes Lieux Département 68
	Intervenant.es APPONA
	Barbara ZEGARAC, assistante sociale en formation
	Objectifs
	<ul style="list-style-type: none"> ❖ Faciliter les démarches de création d'entreprise ❖ Proposer un point d'écoute et de conseils ❖ Créer une relation et une dynamique de confiance ❖ Responsabiliser les chefs d'entreprise aux obligations légales liées à l'entrepreneuriat individuel ❖ Favoriser de manière général l'autonomie, la compréhension, et la coopération ❖ Proposer un suivi global et dans la durée de l'entreprise ❖ Favoriser la rencontre, le dialogue et la compréhension des enjeux mutuels - partenaires institutionnels et entrepreneurs ❖ Diffuser les nouveaux modes de consommation des services, tels que les plateformes spécialisées et réseaux sociaux <i>(Axe 3 du Projet Social : Mieux vivre son quotidien)</i>
Actions permanentes	
<ul style="list-style-type: none"> ❖ Rendez-vous d'information mensuel en individuel ou en collectif sur différentes questions autour de la micro-entreprise avec l'appui ponctuel de partenaires ❖ Appui à la création d'entreprise - établissement des démarches, transmission et lien avec les Centres de Formalités des Entreprises compétents ❖ Appui au lancement de l'entreprise, aides aux premières démarches durant le premier semestre de vie de celle-ci ❖ Démarches administratives de l'entreprise (aide aux déclarations Urssaf, CFE, ...) au cours de permanences sociales hebdomadaires ❖ Actions collectives sur les territoires de la CTSA de Mulhouse Couronne et sur celle de Colmar 	
Nouveautés 2022	
<ul style="list-style-type: none"> ❖ Intervention sur les quartiers sédentaires et les aires d'accueil dans le but d'établir une relation de proximité avec les personnes, favorisant la rencontre et permettre une meilleure communication autour du guichet unique ❖ Collaboration avec le conseiller France services Appona68 pour travailler l'autonomie dans les démarches avec les nouveaux outils de dématérialisation de celles-ci 	
Résultats	Freins
<ul style="list-style-type: none"> ❖ Une hausse de la demande liée à des démarches d'entreprise et de régularisation de celles-ci - reprise des déclarations de chiffres d'affaires, et des paiements de charges sociales ... En raison d'une hausse des contrôles (CEA-CAF-Urssaf) et d'une prise de conscience autour de l'obligation réelle de déclarer ses activités dans les règles du droit commun ❖ 280 rendez-vous assurés dans les locaux de la structure et 7 jours cumulés de présence sur les terrains 	<ul style="list-style-type: none"> ❖ Allongement des délais de traitement des CFE ❖ Complexité des situations des entrepreneurs - cumul RSA - Activité -emploi salarié - ❖ Un nombre important de sollicitation et une indisponibilité plus forte de l'intervenante pour des motifs de formation professionnelle
	Réussites
	Capacité à fixer rapidement rendez-vous pour répondre aux sollicitations nécessitant une réponse urgente
Partenaires opérationnels	Partenaires financiers
<ul style="list-style-type: none"> ❖ CFE, Urssaf, Services fiscaux, CeA, Pôle Emploi, ADIE ❖ Professionnels de santé, Banque, huissiers de justice ❖ Bailleurs sociaux, Maison de l'emploi, défenseur des droits, Maison de la justice et du droit 	<ul style="list-style-type: none"> ❖ ANCT et ville de Colmar (Contrat de Ville) ❖ CeA : rSa et CTSA ❖ Contribution des usagers
Perspectives	
<ul style="list-style-type: none"> ❖ Continuité des RV d'information individuel et collectif pour des actions d'appui à la création et le renforcement des liens avec les CFE ❖ Renforcement des actions numériques visant au développement des activités et du chiffre d'affaires des entrepreneurs, mais aussi à l'autonomisation de ceux-ci dans le quotidien. 	

ACCES OU MAINTIEN DANS UN HABITAT DIGNE



Public

Familles

Lieux

Département 68

Intervenantes APPONA

Elisabeth FLORENTIN, directrice, Véronique NOLL, assistante sociale, Sabrina DIETSCHY, intervenante sociale, Barbara ZEGARAC, assistante sociale en formation

Objectifs

- ❖ Apporter conseils et aide aux projets d'amélioration de l'habitat
 - Accompagnement technique, médiation, en soutien aux collectivités et institutions
 - Accompagnement administratif, réglementaire, technique en soutien aux familles
- ❖ Apporter notre expertise à différentes instances.

(Axe 3 du Projet Social : Mieux vivre son quotidien)

Actions permanentes

- ❖ Elaboration de mesures ASLL (Accompagnement Social Lié au Logement) dans le cadre du FSL
- ❖ Accompagnement de micro-projets d'amélioration des conditions d'habitat
- ❖ Médiation et conseils dans le cadre de projets d'amélioration des conditions de vie des familles sédentaires ou du voyage

Nouveautés 2022

- ❖ Participation à élaboration du **nouveau** règlement intérieur du FSL afin qu'il soit plus adapté aux réalités vécues par nos publics
- ❖ Réponse à 2 appels d'offre portant sur un diagnostic social et habitat dans le cadre des MOUS de Uffheim et de Soultz

Résultats

❖ 5 mesures ASLL de 6 mois à Habsheim, Sentheim, Colmar et Sierentz

MICROS PROJETS		Nombre de personnes	Coût	Interventions	Financement	Etat Avancement
LUTTERBACH 1	Installation d'une salle de bain, raccordement aux réseaux	1 couple	19 275 €	Partenariat Municipalité Maître d'œuvre / Médiation famille et partenaires financiers	Communes, Fondation Abbé Pierre, Procivis, CeA, CARSAT, ménage	Terminé
LUTTERBACH 2	Auto construction d'une habitation	1 adulte 1 enfant	4 400 €	Partenariat Municipalité/ Médiation famille et partenaires financiers	Fondation Abbé Pierre, Procivis, ménage	En cours
SENTHEIM	Acquisition d'un mobile home	3 adultes	12 060 €	Partenariat Municipalité/ Médiation famille et partenaires financiers	Communes, Fondation Abbé Pierre, Procivis, ménage	Terminé

Freins

- ❖ La révision du schéma à échéance 2018, n'est à ce jour pas encore aboutie
- ❖ Difficultés à trouver les moyens pour financer la réalisation des micro-projets et l'accompagnement de ces projets

Réussites

- ❖ Redémarrage et participation aux travaux de révision du SDAGV
- ❖ Les communes de Lutterbach et de Sentheim ont accepté d'être maître d'ouvrage de micro-projets
- ❖ Reconnaissance de notre expertise.

Partenaires opérationnels

- ❖ Chargé de mission de la FNASAT et de la Fondation Abbé Pierre
- ❖ Communes de Lutterbach, de Sentheim, Flaxlanden
- ❖ Participation au Comité de pilotage de la MOUS de Heimersdorf
- ❖ Membre du Comité responsable du PDALHPD et de la CCAPEX départementale
- ❖ Membre de l'antenne départementale du Collectif des Associations Unies pour une nouvelle politique publique du logement (AUE 68)
- ❖ Participation aux rencontres FSL des associations prestataires ASLL
- ❖ Membre de la Commission Départementale Consultative des Gens du Voyage.

Partenaires financiers

- ❖ CeA : micro-projets
- ❖ Fondation Abbé Pierre – Fonds d'avance
- ❖ PROCIVIS Alsace : micro-projets
- ❖ CARSAT et MSA : micro-projets
- ❖ DDT68 : crédit d'étude
- ❖ FSL : mesures ASLL et demandes individuelles

Perspectives

- ❖ Présentation à la commission départementale consultative des GDV et au COREP du PDHALPD des résultats de l'étude sur les sites de nomades sédentarisés dans le Haut-Rhin
- ❖ Réalisation des études diagnostics dans le cadre des MOUS de Uffheim et Soultz
- ❖ Etude de la faisabilité des micro-projets à Logelbach (mobile-home), Colmar et Zillisheim (panneaux solaires), Habsheim (rénovation d'une maison), Flaxlanden (relogement), Bollwiller et Eschentzwiller (électricité), Roppentzwiller (eau et assainissements), Michelbach le Haut (salle de bain).



PROMOTION DE LA CULTURE TSIGANE

Public

Grand public,
partenaires et étudiants

Lieux

Département 68

Intervenant.es APPONA

Action transversale réalisée par des salariés ou des bénévoles

Objectifs

- ❖ Favoriser la connaissance de nos publics
- ❖ Changer le regard réciproque
- ❖ Lutter contre l'exclusion et les discriminations.

(Axe 1 du Projet Social : Changer le regard réciproque)

Actions permanentes

- ❖ Partager nos ressources documentaires : fonds documentaire comportant études, travaux de recherches, ouvrages spécialisés dont les Etudes Tsiganes de la FNASAT, DVD ou romans et nos expositions
- ❖ Partager notre expertise sur la culture et l'histoire Tsiganes et celles des Gens du Voyage en proposant, en externe (partenaires, étudiants) mais aussi en interne, des formations pour les nouveaux salariés ou membres, et de mobiliser les outils nécessaires pour ces formations
- ❖ Participer ou organiser diverses manifestations visant à mieux faire connaître nos publics.

Nouveautés 2022

- ❖ Echange avec des associations allemandes et suisses dans le cadre d'un congrès de l'Euro-Institut sur les Sinté et les Roms dans le Rhin supérieur en avril à Strasbourg
- ❖ Intervention à l'ESEIS auprès d'étudiant en formation ME, avril 2022
- ❖ Invitation à témoigner pour le mémoire d'un étudiant en Master Ingénierie Management sur « La participation des groupes en situation de précarité »
- ❖ Rencontre en quartier le 30 août sur le Quartier Espérance à Colmar : présentation du travail d'APPONA68, échange sur les besoins et demandes des familles, revenir sur l'incident de la semaine précédente, tenter de redynamiser positivement les liens sur ce quartier.
- ❖ Tournage du film « un autre regard » en juin avec la participation des habitants du quartier de Heimersdorf.
- ❖ Obtention de 100 chèques Livres de 100€ de la FNASAT
- ❖ Rétrospective sur l'histoire d'Appona68 et ses actions à l'occasion de ses 20 ans au cours de note AG.
- ❖ Organisation d'un Forum département « Tsiganes, Roms, Gens du voyage : de qui parle-t-on ? » le 10 novembre au CSC PAX à destination des élus et de leurs services, de nos partenaires, des étudiants ...

Résultats

/

Freins

Absence de moyens financiers dédiés à l'action culturelle

Réussites

Plus de 100 participants à notre forum notamment des élus et des personnes issues de la communauté GDV.

Partenaires opérationnels

- ❖ Union départementale des Centres sociaux
- ❖ CSC PAX (location salle)

Partenaires financiers

- ❖ CAF Fonds locaux (fonctionnement du Projet Social)
- ❖ CeA : Culture et Solidarité (Projet film Heimersdorf)

Perspectives

- ❖ Projet Nomade en allant vers les Centres socio-culturels du département
- ❖ Conseil, soutien ou partenariat avec des associations gérées par des Gens du voyage (structuration, développement, partenariat stratégique ou d'action)
- ❖ Diffusion du film « La Place » de Marie Dumora sur le quartier Espérance à Colmar
- ❖ Projection du film « Un autre Regard » aux partenaires lors d'un COPIL du projet de relogement à Heimersdorf et rencontre en quartier prévue sur ce terrain en été.
- ❖ Développement de notre offre de formations afin de mieux connaître les Tsiganes et Gens du voyage et leurs conditions de vie.

Alsace 5.11.22

SOCIÉTÉ

Tsiganes, roms, gens du voyage : une journée pour mieux accueillir

L'Appona 68 (Association pour la promotion des populations d'origine nomade en Alsace) installée dans la Maison du Bassin potassique à Wittenheim, organise jeudi 10 novembre une journée dédiée aux tsiganes, roms et gens du voyage. Objectif : mieux faire connaître ces populations et la législation liée à leur accueil.

Pourquoi cette journée départementale dédiée aux gens du voyage ?

Marie-Reine Haug, présidente de l'Appona 68 : Il y a deux aspects dans cette journée. Des interventions pour mieux faire connaître ces populations, d'où viennent-elles ? Pourquoi sont-elles là ? Quel est leur mode de vie ? L'objectif est de permettre aux participants de mieux comprendre. On pourrait se dire, « on en est encore là... ». On reviendra sur des choses très basiques, on est sur des enjeux de changement de regard, de manière réciproque. Il y a une peur de part et d'autre. Que les habitants cessent de voir ces populations comme des étrangers de l'intérieur, que les personnes tsiganes, roms ou manouches sortent de la crainte ou de la méfiance. Nous aimerions dégager des pistes de débat, des propositions qu'on pourra animer au-delà du forum.

L'autre aspect, c'est la réglementation (accueil, stationnement...) et l'état des lieux. Notamment dans le département du Haut-Rhin.

Quels sont les points positifs de ces dernières années ?

Elisabeth Florentin, directrice de l'Appona 68 : Cette journée sera l'occasion d'évoquer les projets qui avancent et les



Depuis 2015, la Caf a octroyé à l'Appona 68 le statut de centre socioculturel nomade, ce qui lui permet d'avoir des moyens supplémentaires pour l'accompagnement des familles. Documents Appona 68

actions en cours. L'Appona 68 dispose davantage de moyens pour mener des actions d'animation grâce à son statut de centre socioculturel nomade depuis 2015 et le soutien de la Caisse d'allocations familiales. Il y a eu l'ouverture en février 2021 d'un poste pour l'accompagnement social des familles sur les 12 aires de stationnement du Haut-Rhin, un autre en février 2022 avec une mission de conseiller numérique France Services.

Un projet est en cours pour la sécurisation et l'amélioration des conditions de vie de la population nomade sédentarisée à Heimersdorf. Environ 60 personnes vivent là, en bordure de la route, depuis les années cinquante. Nous avons pu aussi embaucher une personne qui va accompagner la réhabilitation du quartier Voie médiane de

Kingersheim par le bailleur social.

À qui s'adresse ce forum ?

En priorité à tous les acteurs et partenaires concernés par le sujet, élus, travailleurs sociaux, centres socioculturels, personnels de la Caf, de Pôle emploi... Il est ouvert au public extérieur également. Nous avons invité Bertrand Routhier-Faivre, intervenant formateur. Ancien salarié de l'Appona de 1996 à 2002, il travaille depuis plus de vingt-cinq ans auprès de la communauté tsigane. Il a fondé l'association Ava Habitat et Nomadisme dans le Bas-Rhin, il est aujourd'hui chargé de mission à la CEA (Collectivité européenne d'Alsace). Participeront également à cette journée Christiane Diemunsch, représentante de la Caf du Haut-Rhin au sein de l'Appona 68, Marie Amalfita-

no, à l'origine de la création de l'association Lupovino (quartier du Polygone à Strasbourg), bénévole à la Fédération nationale des associations solidaires d'actions avec les tsiganes et gens du voyage, référente Grand Est du programme Habitat à la Fondation de France et le guitariste Pouti Reinhardt, issu de la grande famille de Django dont il perpétue la tradition familiale du jazz manouche.

Frédérique MEICHLER

SE RENSEIGNER « Tsiganes, roms, gens du voyage, de qui parle-t-on ? » journée départementale organisée par l'Appona 68 le jeudi 10 novembre de 8 h 45 à 17 h au centre socioculturel Pax, 54 rue de Soultz à Mulhouse.

Contact : Appona.68@wanadoo.fr - 03.89.66.18.17. Gratuit, repas 15 € (places limitées).

État des lieux

■ Aires d'accueil

Le Haut-Rhin dispose de 12 aires d'accueil, environ 300 emplacements, ce qui représente 450 à 700 personnes. Celle de Colmar ne fonctionne plus depuis 2012-2013, un terrain d'accueil est pressenti depuis plusieurs années. Le taux de remplissage est élevé, 80 à 90 %. « En hiver, c'est plein partout », indique Mokhtar Bourahla, chargé du suivi social des familles.

Il faut ajouter à ces aires d'accueil rendues obligatoires par la loi, un terrain privé à Wittelsheim de 322 emplacements où vivent 1200 à 1500 personnes. Celle de Riedisheim, actuellement fermée pour rénovation, doit rouvrir prochainement. Le coût du stationnement (6 €/nuit) est plus élevé que sur les aires d'accueil du Bas-Rhin (2 €/nuit).

■ Familles installées

« Nous avons également lancé une étude en 2021 en adressant un courrier à toutes les mairies pour recenser les familles nomades sédentarisées sur leur territoire communal. 49 % des communes ont répondu. Il y a 103 sites différents, accueillant 610 à 625 ménages, soit une fourchette de 1200 à 1800 personnes », poursuit Elisabeth Florentin.

■ Priorités

L'association œuvre pour favoriser l'éducation des enfants et les échanges avec le monde extérieur, faciliter l'accès aux droits sociaux, aux soins... « Nous avons des personnes âgées, malades ou handicapées qui vivent dans des caravanes. » L'Appona 68 s'attend aussi à des difficultés supplémentaires avec la hausse des coûts de l'énergie, déjà chère sur les aires de stationnement où les familles doivent prépayer leur consommation. Les familles qui stationnent sur les aires d'accueil n'ont aucune aide, ni APL, ni chèque énergie. Et c'est souvent compliqué de les mettre en lien avec une assistante sociale si elles ne sont pas domiciliées dans la commune.

■ Locaux

L'Appona 68 doit aussi se trouver une nouvelle adresse. M2A s'apprête à vendre la Maison du Bassin potassique (située à Wittenheim Schoensteinbach) à un investisseur privé où l'association a élu domicile et pour l'instant, l'Agglo n'a pas offert de solution de logement satisfaisante. L'association dispose d'une antenne à Colmar, 140 rue du Logelbach.



La visite du Père Noël de l'Appona 68, en décembre 2021. DR

ANIMATION

Aires d'accueil des gens du voyage : « Toc toc toc, c'est le Père Noël ! »

Grâce à l'Appona (Association pour la promotion des populations d'origine nomade en Alsace), le Père Noël a fait cette semaine la tournée des aires permanentes d'accueil des gens du voyage du Haut-Rhin, pour le bonheur des enfants qui y séjournent. Exemple, mercredi, sur l'aire de Riedisheim.

« Toc toc toc. Y a-t-il des enfants dans cette caravane ? C'est le Père Noël ! » Ce mercredi 21 décembre au matin, sur l'aire d'accueil des gens du voyage de Riedisheim, certains des petits intéressés dorment encore, en cette période de congés scolaires, quand l'homme à la barbe blanche frappe à la porte en déclinant son identité.

Un rêve ? Pas du tout. C'est bien le Père Noël en personne qui vient leur apporter stylo, papillotes ou autres friandises. Et il est accueilli avec autant de joie que de surprise par ses jeunes interlocuteurs, comme le petit Isaac, 3 ans. « Ça fait longtemps qu'il demandait à voir le Père Noël », relate en souriant sa mère, Maria, alors que son fils, au côté de sa petite sœur, ouvre le paquet de fraises Tagada que vient de lui offrir l'illustré visiteur.

« On fête Noël pour les enfants »

Un peu plus loin, Mercedes, 9 ans, et ses deux petits frères, âgés de 3 et 4 ans, affichent eux aussi un large sourire quand débarque le Père Noël.

Un sapin magnifiquement décoré est installé dans la caravane de la famille, qui se prépare à fêter Noël dans quelques jours. « On va manger, danser. On fête Noël pour les enfants », confie Brenda, la maman.

Et après les friandises du Père Noël de ce mercredi, on s'est laissé dire que les trois enfants pourraient bien recevoir d'autres cadeaux le jour J. Ont-ils demandé des choses particulières au Père Noël ? « Plein ! », rigole Brenda, qui nous en dresse discrètement la liste sans que le jeune trio puisse entendre : « Une grande voiture téléguidée, des peluches, un circuit de voitures, une Barbie®, une petite poupée qui parle, un lit pour la poupée... »

L'arrivée du Père Noël sur l'aire d'accueil amuse aussi les adultes qui le croisent, comme Georges, 63 ans, prédicateur évangéliste, qui séjourne actuellement ici avec une partie de sa grande famille. Eux aussi fêteront Noël. « Mon fils va faire la paella. »

« Partager un moment festif »

C'est fou comme, entre sa barbe et son bonnet, le Père Noël qui arpenteait mercredi l'aire d'accueil de Riedisheim ressemblait trait pour trait à Mathieu Schamberger, médiateur scolaire à l'Appona 68 (l'Association pour la promotion des populations d'origine nomade en Alsace). Peut-être bien un indice... Comme la présence de trois autres salariés de l'association : Mokhtar Bourahla, chargé de développement « gens du voyage » sur les aires permanentes d'accueil du Haut-Rhin, Alma Vuillard, référente familles, et Moufak Alali, conseiller numérique.

Allez, on vend la mèche ! C'est l'Appona 68 qui organise cette semaine une grande tournée du Père Noël dans la douzaine d'aires permanentes d'accueil des gens du voyage du Haut-Rhin, dans le cadre de la deuxième édition de l'opération « Un Noël pour tous » que l'association a ini-



Le Père Noël avec trois des enfants à qui il a rendu visite mercredi matin sur l'aire d'accueil des gens du voyage de Riedisheim, Mercedes et ses deux petits frères. Photo L'Alsace

Un accompagnement aux dimensions multiples



Le Père Noël, alias Mathieu Schamberger, médiateur scolaire à l'Appona 68, entouré des trois collègues de l'association qui l'accompagnaient pour sa visite à Riedisheim - Moufak Alali (à g.), Alma Vuillard et Mokhtar Bourahla (à dr.) - ainsi que de Georges Pascal, qui séjourne sur ce terrain avec sa famille. Photo L'Alsace

L'Appona 68 a pour vocation d'apporter soutien et accompagnement aux familles d'origine nomade sédentarisées, en voie de sédentarisation ou de passage dans le Haut-Rhin. L'association, dont le siège se trouve à Wittenheim, a aussi, depuis 2015, le statut de centre socio-culturel nomade. L'action de l'Appona 68 revêt de multiples dimensions. « On travaille beaucoup sur tout l'aspect social et socioculturel ; il y a des équipes qui sont plus axées sur la scolarité ; des équipes plus axées sur l'accès au droit ; on travaille beaucoup, aussi, sur la sensibilisation en matière de santé, en faisant venir différents partenaires. On a un collègue qui arpente les différentes aires d'accueil et les quartiers de sédentarisés pour faire de l'animation », explique Mokhtar Bourahla. Le travailleur social évoque encore et autre des nombreux volets de l'action de l'association : le travail d'accompagnement que mène son conseiller numérique auprès des personnes en difficulté avec les outils numériques et leur usage pour les démarches en ligne.

tiée l'an dernier. Entre lundi et vendredi, l'homme à la barbe blanche a ainsi arpenté les aires de Mulhouse, Kingersheim, Hombourg-Wihr, Colmar, Ensisheim, Cernay, Riedisheim, Rixheim, Wittenheim, Huningue et Saint-Louis. « L'objectif, c'est d'aller vers les enfants et leurs familles et de partager un moment festif », explique Mokhtar Bourahla.

L'Appona 68 avait convié des partenaires et des élus des communes où se trouvent les aires d'accueil à participer à ces rendez-vous et une partie d'entre eux ont répondu présent. « Ça permet de créer du lien », souligne le chargé de développement. Et à ses yeux, cette opération « Un Noël pour tous » est d'autant plus importante pour les personnes qui séjournent sur les aires d'accueil qu'en dehors de cette occasion, « très peu de personnes extérieures viennent vers elles », remarque-t-il. « C'est un moment très apprécié. »

« On voit la magie dans les yeux des enfants »

Avec une douzaine d'étapes

au programme, le Père Noël a eu fort à faire, d'autant plus que les aires d'accueil haut-rhinoises sont pour beaucoup très occupées. Celle de Riedisheim, par exemple, accueille actuellement une vingtaine de caravanes ou camping-cars, pour une capacité d'en principe une quinzaine d'emplacements. « Il y a un problème de places dans le département, il y a bien plus de voyageurs que de places », constate Mokhtar Bourahla.

Mais le Père Noël est rompu aux longues tournées et

quand on lui demande comment lui et ses acolytes ont été accueillis sur les aires d'accueil haut-rhinoises des gens du voyage, il confie : « Très bien ! On est des rois, très clairement ! » Et pour Mathieu Schamberger - oups, on voulait dire pour le Père Noël - et ses collègues, la plus belle des récompenses est celle-ci : « On voit la magie dans les yeux des enfants. » « Et des parents », ajoute Mokhtar Bourahla.

Textes et photos : François FUCHS



L'aire permanente d'accueil des gens du voyage de Riedisheim, comme d'autres dans le département, fait actuellement largement le plein de caravanes ou camping-cars. Photo L'Alsace



« J'ai grandi ici, on revient de génération en génération », indique José, venu dire bonjour à « Bolotchok » avec Cognaco (15 ans) et Lipton (4 ans). Ils sont installés à Rixheim depuis quatre ou cinq mois.



Avant de quitter le terrain, Mokhtar « Bolotchok » est encore interpellé par Brandon, qui se perd dans les démarches pour la Caf...

Publiée chaque dernier dimanche du mois, la rubrique « Croquer la ville » est une invitation à découvrir un territoire - Mulhouse et environ - à travers ses habitants, ses hôtes de passage, ses acteurs, ses espaces publics ou privés, ses lieux de vie, de travail et de rencontres, ses expériences humaines. Pour raconter autrement la ville. Reportages précédents sur nos sites alsace.fr et dna.fr. rubrique « reportage dessiné ».



Jenny vit seule avec son petit Info, 18 mois. Elle a rendez-vous à la Caf et récapitule avec « Bolotchok » les papiers à présenter pour recouvrer ses droits, perdus il y a cinq mois. « J'ai plus rien, c'est la famille qui m'aide. »

CROQUER LA VILLE (52)

Un après-midi d'hiver avec « Bolotchok » chez les gens du voyage

Mokhtar Bourahla est travailleur social à l'Appona et sillonne toute la semaine les onze aires d'accueil des gens du voyage du département, où vivent près de 6000 personnes. Nous l'avons suivi un après-midi de janvier, sur le terrain de Rixheim. Ici, tout le monde l'appelle « Bolotchok ».

C'est une aire d'accueil à l'écart de la ville et à l'abri des regards, à Rixheim, près de la route de Chalampé qui mène aux usines Peugeot. C'est aussi un endroit convoité par les voyageurs, pour sa proximité avec la zone commerciale et Carrefour. « Ça se passe bien ici, ils nous connaissent, ils nous acceptent », confie un ancien. Plus d'école à proximité (la plus proche est à 3 km environ) et aucun enfant scolarisé. Pourtant, ils sont quelques-uns à traîner leurs baskets sur le bitume. Parmi eux, Daytona, 8 ans, qui nous accompagne de caravane en caravane.

« Salut Bolotchok ! »

« Salut Bolotchok ! », lance le gamin. « Et toi, comment tu l'appelles ? » nous demande-t-il. Ici, les gens parlent le romani, la langue des Roms, mais ils sont français depuis plusieurs générations. Depuis le dernier passage de Mokhtar Bourahla, une femme âgée atteinte du Covid a été hospitalisée. Sa fille, Reda, nous salue de loin. Elle est aussi malade, souffre de maux de tête, porte un masque



Kaloun, avec sa petite-fille Eleganzia dans les bras, et Daytona. « Chez nous, les enfants c'est des rois ! »



L'aire d'accueil de Rixheim, située rue des Armateurs (quartier Île-Napoléon), est l'une des plus grandes après celle de Mulhouse, avec 44 emplacements et quelque 250 habitants quand le terrain est plein.

FFP2. « On se verra la semaine prochaine ! »

Rupture de droits

Mokhtar Bourahla a toute une liste de personnes à voir cet après-midi. D'abord, Jenny et son petit garçon de 18 mois, Info. Elle a rendez-vous fin janvier à la Caf. « Tu as réuni tous les papiers ? Carte d'identité ? Livret de famille ? Acte de naissance ? Justification de domicile ? Rib ? La lettre de suspension du RSA ? » « Ça fait six mois que je n'ai plus rien touché », confie la jeune femme, qui accumule les dettes. C'est la famille qui l'aide au quotidien, son père, ses frères sont là. Daytona disparaît et revient avec une petite assiette de pâtes qu'elle donne à son enfant. Info passe sa vie dans la caravane, le



Nivenka est née à Aix-en-Provence. « On est tous français, on est des Gitans, pas des Roumains. Mais on n'a pas de carte d'électeur parce qu'on n'a pas de domicile fixe... »

plus souvent dans les bras de sa mère. « Il est collé à moi, il reste avec personne. »

À peine sorti de la caravane de Jenny, Mokhtar est interpellé par un jeune homme. « Bonjour Bolotchok ! T'as rien pour moi ? Et pour le permis ? » Le jeune homme a eu visiblement un retrait de permis. « Tu dois faire les tests psychotechniques et la visite médicale et après, de toute façon, il faut attendre six mois... »

Cher stationnement

Nous sommes invités dans la caravane de Kaloun et Nivenka, les parents de Jenny. Il y a aussi leur fils Sony et sa jeune femme Solaria, enceinte de jumeaux. Kaloun tient dans ses bras la petite Eleganzia, 2 ans et demi. « C'est la plus belle du



Django et Violetta nous invitent et nous proposent de manger : une grande poêle trône sur la table, avec des côtes de porc et des pommes de terre sautées. Django a grandi entre Gelsenkirchen (Ruhr), où il a été scolarisé, et la région mulhousienne, mais il préfère vivre en France. Il fait une démarche pour obtenir sa naturalisation. « Les gens sont plus gentils ici, on est mieux acceptés. »

monde ! », lance le grand-père. Un homme passe le seuil de la porte, « c'est le pasteur évangélique », explique Kaloun. Mais voyant tout ce monde, le pasteur s'éclipse.

« Les caravanes ici, c'est que la famille, des Salva, poursuit Kaloun. Et encore, c'est que la moitié. Parce que le terrain est trop petit. Avec les cousins, on est 300, 400 personnes ! » Le grand-père se plaint des tarifs pratiqués sur l'aire d'accueil. « 20 ou 30 € par jour et par caravane, on arrive parfois à 900 € par mois, c'est plus cher qu'un appartement ! Et on n'a pas d'APL ! » Depuis la construction des aires d'accueil, les familles ne peuvent plus s'installer ailleurs, sans risquer d'être verbalisées quotidiennement. « Si on avait un terrain à nous... » Nivenka se verrait bien dans une petite maison. « Ils en



Maurice et Carmen, 67 et 63 ans, sont nés dans le Nord et vivent en Alsace depuis vingt ans, circulant essentiellement entre Strasbourg et Huningue. Maurice touche une retraite de 900 € par mois. « On n'y arrive pas... Rien que le loyer avec l'eau et le courant, c'est plus de 500 € par mois. »

construisent ailleurs, pourquoi pas nous ? Bolotchok, il faut construire des maisons ! »

bouteilles de gaz... Aujourd'hui avec 100 €, vous faites quoi ? Un plein, c'est 50 €, une bouteille de gaz 37 €... »

Métiers disparus

Maurice et Carmen, les plus anciens, ne sont pas de cet avis. Ils préfèrent vivre dans leur caravane que dans du dur. Maurice a exercé avec son père le métier d'étameur. « L'étamage, c'est pour les casseroles en cuivre, on coulait de l'étain avec mon père et mes frères. Pour les gens, les restaurants... Mais maintenant, tout est en inox. » Maurice est malade depuis vingt-cinq ans, il prend des médicaments qui l'aident à respirer, mais la famille a perdu son médecin traitant, retraité. C'est compliqué pour les soins.

Maurice regrette le bon vieux temps. « Avec un billet de 500 francs, tu faisais le plein de la voiture, tu achetais à manger, les

Autrefois, l'école au terrain

Maurice maîtrise mieux le français que les jeunes générations. « Quand j'étais petit, on allait à l'école. Deux, trois fois par semaine, un bus venait sur le terrain et ramassait les enfants, ils faisaient l'école sur le terrain. Je sais un peu lire et écrire. Je sais un peu remplir des papiers administratifs. Mais internet, c'est autre chose... Je suis allé deux ou trois fois à un cours internet à Appona, j'ai laissé tomber ! »

Après nous avoir offert un café, Carmen jette un regard sur son portrait dessiné. « Heureusement que tu m'as fait belle ! » sourit-elle à Bearboz...

Frédérique MEICHLER
Dessins : BEARBOZ

Mokhtar Bourahla : « Ils m'ont donné un nom de grand-père, Bolotchok »

Embauché par l'Appona 68 (Association pour la promotion des populations nomades d'Alsace) en février 2021, Mokhtar Bourahla a été rapidement adopté par les gens du voyage et rebaptisé « Bolotchok ». « Ils m'ont donné un nom de grand-père ! »

Son poste est une création. « J'ai commencé par un diagnostic social pour recenser les besoins. Il y a un gros problème d'accès aux droits qui s'est aggravé avec le Covid, très peu d'enfants scolarisés, des problèmes de santé avec des personnes âgées malades... » Après trente ans dans l'animation, Mokhtar Bourahla avait envie de changer. « Je me rends sur tous les

terrains. Je suis assailli par les demandes des voyageurs, avec les collègues de l'Appona, on fait avancer les choses doucement... »



« Bolotchok, il est comme ça ! », indique Kaloun en levant le pouce.

LE RAPPORT FINANCIER

2022

Bilan Actif

		31/12/2022			31/12/2021
		Brut	Amort. et Dépréc.	Net	Net
	Capital souscrit non appelé				
ACTIF IMMOBILISE	IMMOBILISATIONS INCORPORELLES				
	Frais d'établissement				
	Frais de recherche et de développement				
	Donations temporaires d'usufruit				
	Concessions brevets droits similaires				
	Autres immobilisations incorporelles (1)				
	Immobilisations incorporelles en cours				
	Avances et acomptes				
	IMMOBILISATIONS CORPORELLES				
	Terrains				
	Constructions				
	Installations techniques, mat. et outillage indus.				
	Autres immobilisations corporelles	81 741	61 409	20 332	32 824
Immobilisations corporelles en cours					
Avances et acomptes					
BIENS RECUS PAR LEGS OU DONATIONS DESTINES A ETRE CEDES					
IMMOBILISATIONS FINANCIERES (2)					
Participations évaluées selon mise en équival.					
Autres participations					
Créances rattachées à des participations					
Autres titres immobilisés	282		282	282	
Prêts					
Autres immobilisations financières	660		660		
	TOTAL (I)	82 684	61 409	21 275	33 106
ACTIF CIRCULANT	STOCKS ET EN-COURS				
	Matières premières, approvisionnements				
	En-cours de production de biens				
	En-cours de production de services				
	Produits intermédiaires et finis				
	Marchandises				
	Avances et Acomptes versés sur commandes				
	CREANCES (3)				
	Créances clients, usagers et comptes rattachés				
	Créances reçues par legs ou donations				
Autres créances	178 893		178 893	172 840	
VALEURS MOBILIERES DE PLACEMENT	17 055		17 055	18 073	
DISPONIBILITES	191 052		191 052	180 343	
COMPTES DE REGULARISATION	Charges constatées d'avance	4 052		4 052	3 646
	TOTAL (II)	391 052		391 052	374 901
	Frais d'émission d'emprunt à étaler (III)				
Primes de remboursement des obligations (IV)					
Ecart de conversion actif (V)					
	TOTAL ACTIF (I à V)	473 736	61 409	412 327	408 008
	(1) dont droit au bail				
	(2) dont à moins d'un an			660	
	(3) dont à plus d'un an				

Bilan Passif

		31/12/2022	31/12/2021
FONDS PROPRES	Fonds propres sans droit de reprise		
	Fonds propres statutaires	760	760
	Fonds propres complémentaires		
	Fonds propres avec droit de reprise		
	Fonds propres statutaires		
	Fonds propres complémentaires		3 333
	Ecarts de réévaluation		
	Réserves		
	Réserves statutaires ou contractuelles		
	Réserves pour projet de l'entité	120 000	90 385
Autres			
Report à nouveau	35 712	46 946	
Report à nouveau sous contrôle de tiers financeurs			
Excédent ou déficit de l'exercice	(17 451)	18 380	
Total des fonds propres (situation nette)	139 021	159 805	
Fonds propres consommables			
Subventions d'investissement	7 003	13 923	
Provisions réglementées			
Total des autres fonds propres	7 003	13 923	
Total des fonds propres	146 024	173 728	
Fonds reportés et dédiés	Fonds reportés liés aux legs ou donations		
	Fonds dédiés sur subventions d'exploitation		
	Fonds dédiés sur contributions financières d'autres organismes		
	Fonds dédiés sur ressources liées à la générosité du public		
	Fonds dédiés sur concours publics		
Total des fonds reportés et dédiés			
Provisions	Provisions pour risques		
	Provisions pour charges	45 819	40 626
Total des provisions	45 819	40 626	
DETTES (1)	DETTES FINANCIERES		
	Emprunts obligataires convertibles		
	Autres emprunts obligataires		
	Emprunts dettes auprès des établissements de crédit (2)	6 889	9 877
	Emprunts et dettes financières divers		
	Avances et acomptes reçus sur commandes en cours		
	DETTES D'EXPLOITATION		
	Dettes fournisseurs et comptes rattachés	9 462	10 413
	Dettes des legs ou donations		
	Dettes fiscales et sociales	69 540	42 863
DETTES DIVERSES			
Dettes sur immobilisations et comptes rattachés			
Autres dettes	15 223		
Produits constatés d'avance	119 369	130 500	
Total des dettes	220 484	193 653	
Ecarts de conversion passif			
TO TAL PASSIF	412 327	408 008	
Résultat de l'exercice exprimé en centimes	(17 450,88)	18 380,38	
(1) Dont à moins d'un an	220 484	193 653	
(2) Dont concours bancaires courants, et soldes créditeurs de banques et CCP			

Compte de Résultat

1/2

		31/12/2022	31/12/2021
		12 mois	12 mois
PRODUITS D'EXPLOITATION	Cotisations		
	Vente de biens et services		
	Ventes de biens	94	15
	dont ventes de dons en nature		
	Ventes de prestations de service	111 983	123 973
	dont parrainages		
	Produits de tiers financeurs		
	Concours publics et subventions d'exploitation	491 777	371 217
	Versements des fondateurs ou consommations de la dotation consommable		
	Ressources liées à la générosité du public		
	Dons manuels		
	Mécénats		
	Legs, donations et assurances-vie		
	Contributions financières		
Reprises sur amortissements, dépréciations, provisions et transferts de charges	13 960	20 608	
Utilisations des fonds dédiés			
Autres produits	44	175	
	Total des produits d'exploitation	617 857	515 988
CHARGES D'EXPLOITATION	Achats de marchandises		
	Variation de stock		
	Achats de matières et autres approvisionnements		
	Variation de stock		
	Autres achats et charges externes	128 915	117 806
	Aides financières		
	Impôts, taxes et versements assimilés	17 348	3 641
	Salaires et traitements	370 144	272 015
	Charges sociales	103 626	65 256
	Dotation aux amortissements et dépréciations	14 994	15 271
	Dotation aux provisions	5 192	7 660
	Reports en fonds dédiés		
Autres charges	1 165	1 391	
	Total des charges d'exploitation	641 384	483 041
RESULTAT D'EXPLOITATION		(23 527)	32 947

Compte de Résultat

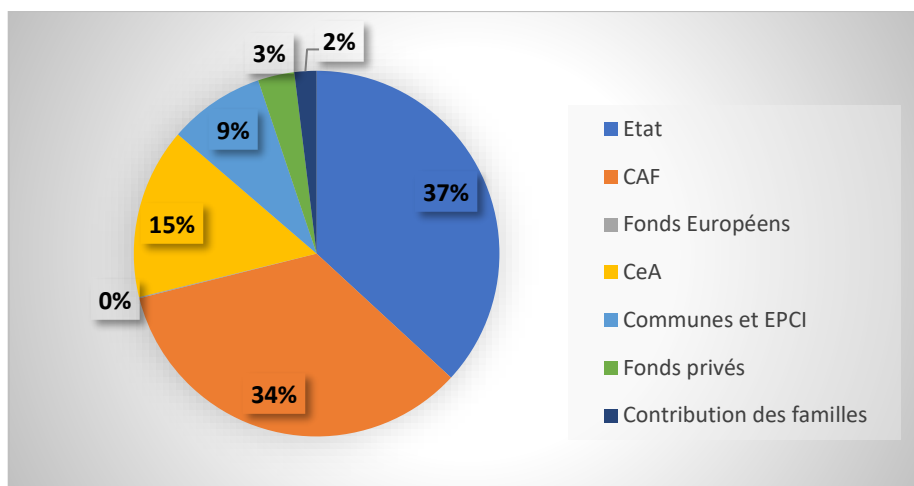
2/2

		31/12/2022	31/12/2021
RESULTAT D'EXPLOITATION		(23 527)	32 947
PRODUITS FINANCIERS	De participation		
	D'autres valeurs mobilières et créances d'actif immobilisé		111
	Autres intérêts et produits assimilés	1 079	
	Reprises sur provisions, dépréciations et transferts de charges		
	Différences positives de change		275
	Total des produits financiers	1 079	386
CHARGES FINANCIÈRES	Dotations aux amortissements, aux dépréciations et aux provisions		173
	Intérêts et charges assimilées	904	
	Différences négatives de change		
	Charges nettes sur cessions de valeurs mobilières de placement	1 018	
	Total des charges financières	1 922	173
RESULTAT FINANCIER		(843)	213
RESULTAT COURANT avant impôts		(24 371)	33 160
PRODUITS EXCEPTIONNELS	Sur opérations de gestion		
	Sur opérations en capital	6 920	7 923
	Reprises sur provisions, dépréciations et transferts de charges		
	Total des produits exceptionnels	6 920	7 923
CHARGES EXCEPTIONNELLES	Sur opérations de gestion		22 703
	Sur opérations en capital		
	Dotations aux amortissements, aux dépréciations et aux provisions		
	Total des charges exceptionnelles		22 703
RESULTAT EXCEPTIONNEL		6 920	(14 780)
Participation des salariés aux résultats			
Impôts sur les bénéfices			
TOTAL DES PRODUITS		625 856	524 297
TOTAL DES CHARGES		643 307	505 916
EXCEDENT ou DEFICIT		(17 451)	18 380
CONTRIBUTIONS VOLONTAIRES EN NATURE			
Dons en nature		33 912	16 841
Prestations en nature			
Bénévolat		5 660	9 883
TOTAL		39 572	26 724
CHARGES DES CONTRIBUTIONS VOLONTAIRES EN NATURE			
Secours en nature			
Mise à disposition gratuite de biens		5 660	9 883
Prestations			
Personnel bénévole		33 912	16 841
TOTAL		39 572	26 724

Cabinet DELAROQUE

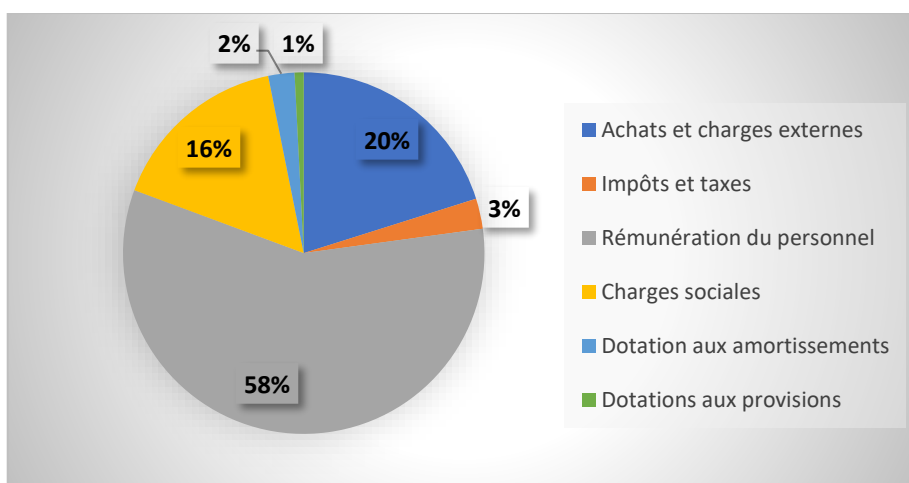
Répartition des produits

PRODUITS 2022 : 625 854 € soit +19% / à 2021



Répartition des charges

CHARGES 2022 : 643 307 € soit +27% / à 2021



Evolution des produits et comptes de résultats depuis 2013 (hors contributions volontaires en nature)

Produits	2014	2015	2016	2017	2018	2019	2020	2021	2022
TOTAL PRESTATIONS DE SERVICE	15 641 €	64 413 €	64 760 €	114 389 €	109 841 €	99 677 €	114 214 €	123 973 €	111 983
Etat	37 620 €	38 450€	43 350 €	41 800 €	43 900 €	42 500 €	63 447 €	119 207 €	212 533
Emplois aidés ASP	25 627 €	36 538 €	39 820 €	46 223 €	31 928 €	28 285 €	26 169 €	27 350 €	16 125
Conseil Départemental / CeA	84 435 €	68 625 €	59 868 €	61 227 €	62 580 €	67 059 €	71 476 €	76 905 €	93 870
Communes ou EPCI	32 500 €	28 200 €	33 050 €	39 705 €	31 600 €	29 550 €	33 450 €	39 700 €	52 850
CAF du Haut-Rhin	7 740 €	13 200 €	21 411 €	33 780 €	22 710 €	54 158 €	18 659 €	71 086 €	112 426
Fonds européens	41 720 €	46 511 €	37 557 €	25 246 €	5 170 €	30 565 €	29 000 €	26 979 €	-18 017
Institutions privées	5 000 €	4 830 €	13 745 €	3 000 €	4 000 €	4 000 €	4 000 €	9 990 €	20 000
TOTAL SUBVENTIONS	234 640 €	236 354 €	238 056 €	250 701 €	201 222 €	256 119 €	246 201 €	371 217 €	491 776
TOTAL DES PRODUITS	250 891 €	302 365 €	304 585 €	381 164 €	355 114 €	382 830 €	385 003 €	524 297€	617 857
Comptes de résultat	2014	2015	2016	2017	2018	2019	2020	2021	2022
Résultat	- 6 229 €	+ 43 612 €	+ 22 955 €	+ 43 879 €	+ 2 904 €	+ 16 842 €	+3 320 €	+ 14 779 €	- 17 451

BUDGET PREVISIONNEL 2023

Approuvé en Conseil d'Administration du 9 janvier 2023

6 - Comptes de Charges		2023
60 - Achats		€41 720
604 000	Achats d'études et de prestations de services	€9 000
605 000	Achats matériel ateliers/animations	€4 800
606 104	Carburant (véhicule)	€7 500
606 110	Electricité	€9 120
606 300	Fournitures entretiens et petits équipements	€3 500
606 400	Fournitures administratives	€4 800
606 800	Autres matières et fournitures	€3 000
61 - Services Extérieurs		€79 315
612 200	Prêt/achat véhicule	€6 000
613 000	Locations immobilières	€42 000
613 504	Location salle	€1 300
613 500	Location et maintenance photocopieur et téléphone	€9 100
614 000	Charges locatives	€2 700
615 200	Entretien immobilier	€350
615 500	Entretien et réparations biens mobiliers (dont parc auto)	€4 500
616 000	Primes d'assurances	€7 500
618 300	Documentation	€1 600
618 500	Formation des salariés et bénévoles	€4 265
62 - Autres Services Extérieurs		€46 350
621 400	Personnel extérieur (agent d'entretien)	€2 500
622 600	Honoraires expert-comptable et Commissaire aux comptes	€14 150
625 100	Voyages et déplacements	€4 100
625 600	Réceptions	€4 200
625 700	Missions	€2 800
626 000	Frais Postaux	€2 400
626 200	Frais de télécommunication et internet	€5 500
627 000	Services bancaires et assimilé	€2 200
628 010	Sorties Familles	€2 500
628 100	Cotisations diverses Fédérations et Associations	€6 000
63 - Impôts, Taxes et Versements assimilés		€14 110
631 100	Taxes sur salaires	€9 100
631 300	Participation formation professionnelle OPCO Santé	€4 260
635 800	Autres droits et taxes	€750
64 - Charges de personnel		€570 090
64	Rémunération des personnels et charges	€548 690
64	Gratification stagiaire et service civique	€4 500
647 500	Autres charges de personnel (Médecine du travail, CET, 2%)	€16 900
647 840	CSE	€4 265
65 - Autres Charges de Gestion Courante		€1 100
658 000	Charges gestion courante	€1 100
66 - Charges Financières		€1 100
661 000	Charges financières	€1 100
661 600	Agios	€0
67 - Charges Exceptionnelles		€0
671 200	Pénalités Amendes	€0
678 800	Charges exceptionnelles diverses	€0
68 - Dotations aux amortissements et provisions		€27 200
681 100	Dotations aux amortissements	€22 200
681 500	Dotations pour charges exceptionnelles	€5 000
TOTAL Charges		780 985 €
86 - Emplois des contributions volontaires en nature		€46 700
861 000	Mise à disposition gratuite de biens et prestations	4 960 €
861 200	Frais km offert	2 650 €
864 000	Personnel bénévole	39 090 €
TOTAL GENERAL Charges		€827 685

7 - Comptes de Produits		2023
70 - Ventes de produits et prestations de services		€140 775
701 000	Vente de produits finis	€250
706 000	Prestation de services	€4 250
708 010	Cotisation adhérents	€850
708 020	Cotisation domiciliation	€9 000
708 030	Cotisation guichet unique	€5 500
708 050	CAF	€120 425
708 040	Remboursement Divers	€250
708 070	Dons aux œuvres	€250
74 - Subventions d'Exploitation		€639 110
740 000	FSL - ASLL Individuel	€9 280
740 001	CeA - Politique départementale d'insertion	€96 950
740 006	ANCT	€24 350
740 007	DDT68 - Etude MOUS	€10 150
740 008	DILCRAH	€5 000
740 011	DDETSPP	€139 270
740 032	ARS - Santé précarité	€21 000
740 007	CAF	€147 495
740 540	CARSAT	€1 130
740 700	ASP	€6 250
740 003	VILLE DE KINGERSHEIM	€21 700
740 020	VILLE DE COLMAR	€29 300
740 017	Autres Communes	€500
740 120	Fondations	€10 000
740 770	Bailleurs	€20 000
740 200	FSE - Programmation 2022-2027 - Réussir l'école	€48 250
740 910	Compensation SEGUR	€43 730
740 910	Autres recettes	€4 755
75 - Autres Produits de gestion courante		€1 100
758 000	Produits de gestion courante	€1 100
76 - Produits financiers		€0
768 000	Autres produits financiers	€0
TOTAL Produits		€780 985
87 - Contributions volontaires en nature		€46 700
870 000	Bénévolat	€39 090
872 000	Prestations offertes	€2 650
875 001	Prestations en nature	€4 960
TOTAL GENERAL Produits		€827 685

APPONA68

Association pour la Promotion des Populations d'Origine Nomade

Adresse	260 rue de Soultz – Maison du Bassin potassique 68 270 Wittenheim
Antenne	48 rue des Papeteries à Colmar Locaux d'animation dans ou hors quartiers
Mode de gestion	Gestion associative Association de droit local Alsace Moselle
Responsable légal	Marie-Reine HAUG Présidente 21 rue de Bellevue 68 800 Rammersmatt haug-marie.reine@gmail.com
Zone d'intervention	Département du Haut-Rhin Entre 5 000 et 10 000 Tsiganes et Gens du voyage sur le département du Haut-Rhin Un espace à dominante urbaine ou péri-urbaine Des interventions en zone rurale Une partie du territoire en veille active de la Politique de la Ville (Colmar Espérance)
Année du 1^{er} agrément Centre Social	1 ^{er} janvier 2015

Contact messagerie	appona.68@wanadoo.fr
Code APE	9499 Z
Numéro SIRET	444 959 902 000 32
Date de publication de la création au Journal Officiel de l'association	13 octobre 2002
Date de publication de l'inscription au registre des associations	28 juin 2002 (Volume 79 Folio 111) Au Tribunal de Mulhouse
Site Internet	appona68.fr
Convention collective	Des établissements et services pour personnes inadaptées et handicapées du 15 mars 1966

*« Tuer le nomade, c'est tuer la part de rêve
où toute la société va puiser son besoin de renouveau. »*

Proverbe tsigane

